

# Aimetis Symphony™

Versión 6.13

Guía de instalación

26.11.14



---

## Exención de responsabilidad e información jurídica

Copyright © 2014 Aimetis Corp. Todos los derechos reservados.

Esta guía está destinada a fines informativos únicamente. Aimetis NO OFRECE NINGUNA GARANTÍA EXPRESA, IMPLÍCITA O REGLAMENTARIA RELACIONADA CON LA INFORMACIÓN CONTENIDA EN ESTE DOCUMENTO.

El usuario es responsable de cumplir todas las leyes aplicables sobre derechos de autor. Sin ánimo de limitar los recursos derivados de los derechos de autor, ninguna parte de este documento podrá reproducirse, almacenarse o introducirse en un sistema de recuperación, o bien transmitirse en cualquier formato o por cualquier medio (electrónico, mecánico, fotocopia, grabación u otros), o para cualquier otro propósito, sin el consentimiento previo por escrito de Aimetis Corp.

Aimetis puede disponer de patentes, aplicaciones de patentes, marcas comerciales, derechos de autor u otros derechos de propiedad intelectual aplicables referentes al contenido de este documento. A no ser que se especifique lo contrario en un acuerdo de licencia por escrito de Aimetis, la entrega de este documento no le proporciona ninguna licencia a dichas patentes, marcas comerciales, derechos de autor o propiedad intelectual.

Aimetis y Aimetis Symphony son marcas comerciales o marcas registradas de Aimetis Corp. en los Estados Unidos y/o en otros países.

Portions Copyright © 1993-2012 ARH Inc.

Parte de este software se basa parcialmente en el trabajo de Independent JPEG Group.

# Historial del documento

**Tabla 1. Modificaciones de este manual**

Fecha	Descripción
26.11.14	<p>“Tabla 1. Sistemas operativos del SERVIDOR: Windows” en la página 7</p> <p>“Tabla 2. Sistemas operativos del CLIENTE: Windows” en la página 8</p>
06.01.14	<p><b>Elementos revisados:</b></p> <ul style="list-style-type: none"> <li>• “ De la versión 6.2 a la 6.13” en la página 16</li> <li>• “ De la versión 6.5 y posteriores a la 6.13” en la página 16</li> </ul>
19.06.13	<p><b>Elementos añadidos:</b></p> <p>“Antes de realizar la actualización: si utiliza el motor de analítica PT090” en la página 19</p>
12.06.13	<p><b>Versión 6.12</b></p> <ul style="list-style-type: none"> <li>• Tabla 6, “Requisitos previos del cliente”, en la página 10</li> <li>• Tabla 7, “Requisito previo del servidor”, en la página 10</li> </ul>
05.13	<p><b>Versión 6.11.1</b></p> <ul style="list-style-type: none"> <li>• Los sistemas operativos compatibles son Windows 8 y Windows Server 2012: “Tabla 1. Sistemas operativos del SERVIDOR: Windows” en la página 7, “Tabla 2. Sistemas operativos del CLIENTE: Windows” en la página 8</li> </ul> <p><b>Elementos revisados:</b></p> <ul style="list-style-type: none"> <li>• “Implementaciones pequeñas” en la página 3</li> </ul>
03.13	<p>Versión 6.11</p> <p>Ruta de actualización:</p> <ul style="list-style-type: none"> <li>• “De la versión 5.4 a la 6.13” en la página 15</li> <li>• “De la versión 6.0 a la 6.13” en la página 15</li> <li>• “De la versión 6.1 a la 6.13” en la página 16</li> <li>• “De la versión 6.2 a la 6.13” en la página 16</li> <li>• “De la versión 6.5 y posteriores a la 6.13” en la página 16</li> </ul>
06.12.12	<p>Información de licencia actualizada: “Licencia del Servidor Symphony” en la página 6</p>
02.10.12	<p>Elementos añadidos:</p> <p>“4. Consulte la “Antes de realizar la actualización: si utiliza el motor de analítica PT090” en la página 19.” en la página 18</p>





Tabla 1. Modificaciones de este manual

Fecha	Descripción
08.12	Versión 6.10 Elementos revisados: "Resumen de software" en la página 2 Nuevo: "Imagen 4. Pantalla de SQL Server con la casilla de verificación <b>Install SQL Server Express 2008 R2 (Instalar SQL Server Express 2008 R2) seleccionada</b> " en la página 22 "Imagen 5. Opción Aimetis Remote Support Tool (Herramienta de asistencia remota de Aimetis )" en la página 24
17.02.12	Adición de la fila 6.9 que faltaba en Tabla 1, "Sistemas operativos del SERVIDOR: Windows", en la página 7, Tabla 2, "Sistemas operativos del CLIENTE: Windows", en la página 8, Tabla 3, "Base de datos (SQL Server)", en la página 8, Tabla 4, "Navegadores", en la página 9, Tabla 5, "Plataformas de visualización", en la página 9
31.01.12	Versión 6.9
11.11	Versión 6.8
08.11	Versión 6.7
Modificaciones de la versión 6.6	
06.07.11	ELEMENTOS REVISADOS: "Imagen 1. Esquema de una primera instalación" en la página 20 "Antes de ejecutar el asistente para configuración" en la página 28 "Desactivación de modificaciones de esquemas de base de datos (SOLO si se actualiza y SOLO para el primer servidor)" en la página 28 "Activación de conexiones remotas SQL" en la página 29
03.06.11	Cambio de icono para Notas y Ejemplos. "Convenciones" en la página v. Cambio de fuente: fácil de leer para documentos en línea e impresos.
16.05.11	Nuevas secciones: "Instalación de la funcionalidad de reconocimiento de matrículas (LPR)" en la página 45 "Desinstalación de la funcionalidad de reconocimiento de matrículas (LPR)" en la página 50 "Solución de problemas" en la página 53
Modificaciones de la versión 6.5	
01.03.11	Cambio del ajuste del valor en AllowAutomaticDatabaseConfiguration a "0". "Desactivación de modificaciones de esquemas de base de datos (SOLO si se actualiza y SOLO para el primer servidor)" en la página 28
14.01.11	Adición de nota debajo de Tabla 3, "Base de datos (SQL Server)", en la página 8. Asegúrese de que la base de datos de SQL Server está en una red local (100 Mbps o más) conectada a los servidores de la granja.
06.10.10	Primera versión de este documento. Symphony 6.5.3

# Prefacio

## Convenciones

Tabla 1. Símbolos y formatos utilizados en este manual

Icono	Texto/Formato	Descripción
	Nota	Información adicional.
	Ejemplo	Ejemplo práctico.
	Importante	Instrucciones o vínculos adicionales esenciales.
	Atención	Podría perder secuencias de grabación o debe prestar atención a los cambios de configuración.
	<b>Fuente negrita, Arial</b>	Término de la interfaz gráfica de usuario (botón, menú, ventana, opción) o elemento del teclado.
	<i>Cursiva, Arial</i>	Énfasis, término nuevo o referencia externa.

## Grupo de documentos

**Tabla 2. Documentos y vídeos de Aimetis**

Nombre del documento	Vínculos
Notas de la versión de Symphony	<a href="https://www.aimetis.com/Xnet/downloads/documentation.aspx">https://www.aimetis.com/Xnet/downloads/documentation.aspx</a>
Guía de instalación de Symphony	<a href="https://www.aimetis.com/Xnet/downloads/documentation.aspx">https://www.aimetis.com/Xnet/downloads/documentation.aspx</a>
Guía de administración de Symphony	<a href="https://www.aimetis.com/Xnet/downloads/documentation.aspx">https://www.aimetis.com/Xnet/downloads/documentation.aspx</a>
Guía de analítica de Symphony	<a href="https://www.aimetis.com/Xnet/downloads/documentation.aspx">https://www.aimetis.com/Xnet/downloads/documentation.aspx</a>
Guía de usuario del cliente de Symphony	<a href="https://www.aimetis.com/Xnet/downloads/documentation.aspx">https://www.aimetis.com/Xnet/downloads/documentation.aspx</a>
Artículos de Knowledge Base	<a href="http://www.aimetis.com/Support/knowledgebase.aspx">http://www.aimetis.com/Support/knowledgebase.aspx</a>
Casos prácticos	<a href="http://www.aimetis.com/Solutions/customers-case-studies.aspx">http://www.aimetis.com/Solutions/customers-case-studies.aspx</a>
Documentación técnica	<a href="http://www.aimetis.com/Solutions/whitepapers.aspx">http://www.aimetis.com/Solutions/whitepapers.aspx</a>
Ejemplos de aplicación de vídeo	<a href="https://www.aimetis.com/Xnet/Marketing/collateral-library.aspx">https://www.aimetis.com/Xnet/Marketing/collateral-library.aspx</a>
Seminarios por Internet grabados	<a href="http://www.aimetis.com/Events/webinars.aspx">http://www.aimetis.com/Events/webinars.aspx</a>
Presentación del producto	<a href="https://www.aimetis.com/Xnet/Marketing/collateral-library.aspx">https://www.aimetis.com/Xnet/Marketing/collateral-library.aspx</a>
Lista de dispositivos de vídeo compatibles	<a href="http://www.aimetis.com/Support/supported-video-devices.aspx">http://www.aimetis.com/Support/supported-video-devices.aspx</a>
Licencias	<a href="http://www.aimetis.com/Embedded/people-counter.aspx">http://www.aimetis.com/Embedded/people-counter.aspx</a>
Preguntas frecuentes	<a href="https://www.aimetis.com/Xnet/Support/faqs.aspx">https://www.aimetis.com/Xnet/Support/faqs.aspx</a>

# Portal de Aimetis Xnet

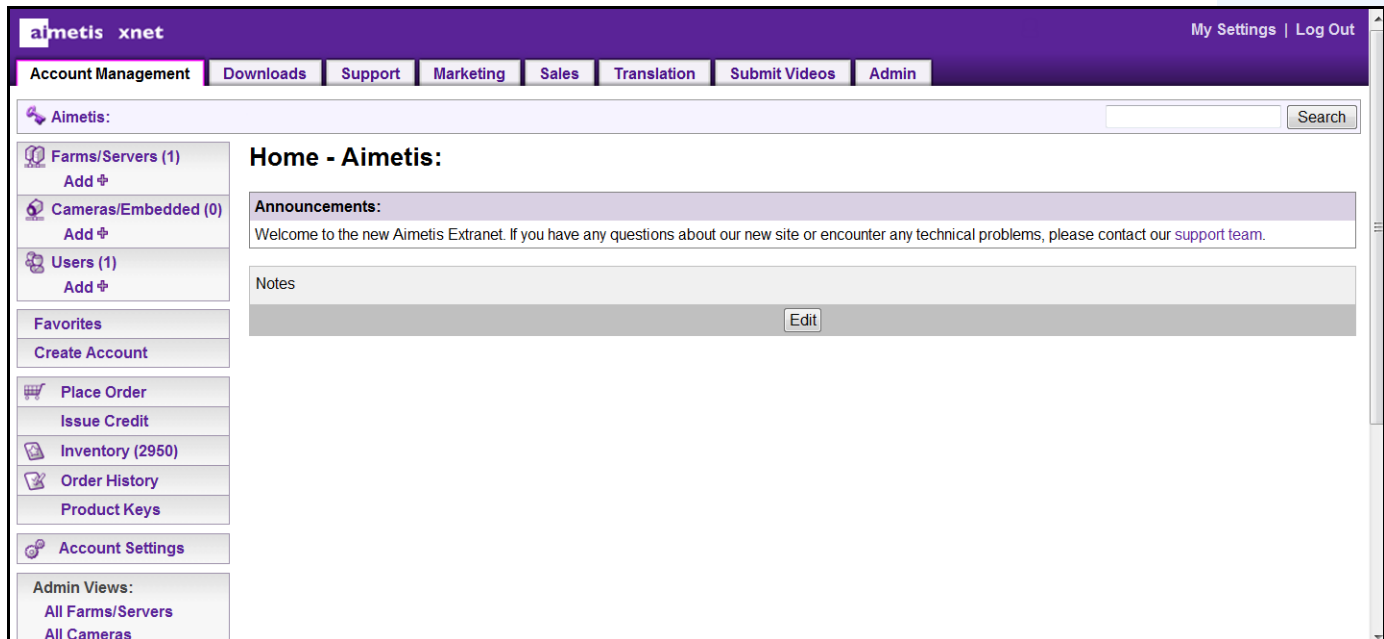


Imagen 1. Página de inicio de Aimetis Xnet

Xnet es el portal en línea de Aimetis: [www.aimetis.com/Xnet](http://www.aimetis.com/Xnet)

Donde puede:

- Solicitar licencias
- Administrar cuentas de socios secundarios
- Acceder a la sección de asistencia técnica y descargas
- Acceder a las herramientas de ventas y comercialización
- Acceder a la traducción del software de Aimetis



**Nota:** El acceso a las herramientas depende del tipo de cuenta, es decir, de que sea una cuenta de distribuidor, socio certificado, socio autorizado o usuario final. Para obtener instrucciones, consulte la [Tabla 3 en la página vii](#).

Tabla 3. Instrucciones de uso de Xnet

Instrucciones de Xnet	Vínculos
Manual de formación en Xnet para proveedores	<a href="https://www.aimetis.com/Xnet/Marketing/collateral-library.aspx">https://www.aimetis.com/Xnet/Marketing/collateral-library.aspx</a>
Seminario por Internet grabado: formación en Xnet para distribuidores	<a href="https://www.aimetis.com/Xnet/Marketing/collateral-library.aspx">https://www.aimetis.com/Xnet/Marketing/collateral-library.aspx</a>

Tabla 3. Instrucciones de uso de Xnet

Instrucciones de Xnet	Vínculos
Seminario por Internet grabado: formación en Xnet para socios de servicio	<a href="https://www.aimetis.com/Xnet/Marketing/collateral-library.aspx">https://www.aimetis.com/Xnet/Marketing/collateral-library.aspx</a>
Manual de formación en Xnet para distribuidores	<a href="https://www.aimetis.com/Xnet/Marketing/collateral-library.aspx">https://www.aimetis.com/Xnet/Marketing/collateral-library.aspx</a>
Aimetis Especificaciones arquitectónicas y de ingeniería de Symphony	<a href="https://www.aimetis.com/Xnet/Marketing/collateral-library.aspx">https://www.aimetis.com/Xnet/Marketing/collateral-library.aspx</a>
Directrices de requisitos de hardware para sistemas de 10, 20, 40 y 200 cámaras	<a href="https://www.aimetis.com/Xnet/Marketing/collateral-library.aspx">https://www.aimetis.com/Xnet/Marketing/collateral-library.aspx</a>



# Contacto

**Tabla 4. Vínculos de contacto, direcciones y números de teléfono**

Tipo de contacto	Descripción
Acerca de Aimetis	<a href="http://www.aimetis.com/Company/default.aspx">http://www.aimetis.com/Company/default.aspx</a>
Vínculo de contacto	<a href="http://www.aimetis.com/Company/contact.aspx">http://www.aimetis.com/Company/contact.aspx</a>
Vínculo de asistencia	<a href="http://www.aimetis.com/Support/default.aspx">http://www.aimetis.com/Support/default.aspx</a>
América	Sede central de Aimetis 500 Weber Street North Waterloo, Ontario, Canadá N2L 4E9 Teléfono: +1866-544-2804 o +1 519-746-8888 Fax: +1 519-746-6444
EMEA	Aimetis GmbH Am Prime Parc 7 65479 Raunheim Alemania Teléfono: +49 (0) 6142 207 98 60 Fax: +49 (0) 6142 207 98 89 <a href="http://www.aimetis.de">www.aimetis.de</a>
Asia – Pacífico	Aimetis China Rm. 1328 Yunsun Tower 2025 Zhongshan West Road Xuhui, Shanghai China 200235 Teléfono: 86-21-6182-6916 Fax: 86-21-6182-6777

---

# Índice

<b>Resumen y requisitos previos .....</b>	<b>1</b>
<b>Resumen de software .....</b>	<b>2</b>
Equipo servidor .....	2
Equipos servidor y cliente .....	2
Interfaz de software de cliente .....	4
Interfaz de software de servidor .....	5
<b>Licencia del Servidor Symphony .....</b>	<b>6</b>
<b>Requisitos previos .....</b>	<b>7</b>
Servidor .....	7
Cliente .....	7
Sistemas operativos, base de datos y navegadores .....	7
Requisitos previos del cliente instalados automáticamente .....	10
Requisitos previos del servidor instalados automáticamente .....	10
<b>Instalación de Symphony y carpetas de datos .....</b>	<b>12</b>
Servidor Symphony .....	12
Cliente Symphony .....	14
<b>Ruta de actualización .....</b>	<b>15</b>
<b>Actualización de una versión anterior .....</b>	<b>15</b>
De la versión 5.4 a la 6.13 .....	15
De la versión 6.0 a la 6.13 .....	15
De la versión 6.1 a la 6.13 .....	16
De la versión 6.2 a la 6.13 .....	16
De la versión 6.5 y posteriores a la 6.13 .....	16
Actualización de una granja de servidores que contiene varios servidores .....	16

---

<b>Instrucciones de instalación .....</b>	<b>18</b>
<b>Preinstalación .....</b>	<b>18</b>
Antes de realizar la actualización: si utiliza el motor de analítica PT090 .....	19
<b>Instalación del Servidor Aimetis Symphony v6.13 .....</b>	<b>20</b>
Programas de Symphony instalados .....	25
<b>(Alternativa) Instalación del Servidor Aimetis Symphony desde la línea de comandos .....</b>	<b>26</b>
Personalizaciones .....	26
Deshabilitación de modificaciones automáticas de esquemas de base de datos ...	26
Combinación de opciones de línea de comandos .....	27
<b>Asistente para configuración: configuración de servidor/granja .....</b>	<b>28</b>
Antes de ejecutar el asistente para configuración .....	28
Configuración de granja .....	32
Ficha Configuración de granja .....	33
Ficha Configuración de servidor .....	40
<b>Instalación del Cliente Aimetis Symphony .....</b>	<b>43</b>
<b>Instalación de Symphony Player .....</b>	<b>44</b>
<b>Instalación de la funcionalidad de reconocimiento de matrículas (LPR) .....</b>	<b>45</b>
<b>Desinstalación del Servidor Symphony .....</b>	<b>48</b>
<b>Desinstalación de Symphony Cliente .....</b>	<b>48</b>
<b>Desinstalación de Aimetis Symphony Player .....</b>	<b>49</b>
<b>Desinstalación de la funcionalidad de reconocimiento de matrículas (LPR) ..</b>	<b>50</b>
<b>Desinstalación de instancia de SQL Server .....</b>	<b>51</b>
<b>Solución de problemas .....</b>	<b>53</b>

# Resumen y requisitos previos

<b>Más información...</b>
<a href="#">"Resumen de software" en la página 2</a>
<a href="#">"Licencia del Servidor Symphony" en la página 6</a>
<a href="#">"Requisitos previos" en la página 7</a>
<a href="#">"Servidor" en la página 7</a>
<a href="#">"Cliente" en la página 7</a>
<a href="#">"Sistemas operativos, base de datos y navegadores" en la página 7</a>
<a href="#">"Requisitos previos del cliente instalados automáticamente" en la página 10</a>
<a href="#">"Requisitos previos del servidor instalados automáticamente" en la página 10</a>
<a href="#">"Instalación de Symphony y carpetas de datos" en la página 12</a>

## Resumen de software

Una instalación de Aimetis Symphony consta de dos componentes: el software de servidor y el software de cliente.

### Equipo servidor

El equipo servidor funciona como sistema de administración inteligente que procesa las tareas más complejas.



Imagen 1. Equipo servidor

En lugares vigilados por vídeo de gran superficie, el equipo servidor puede estar formado por varios equipos conectados entre sí para formar una granja de servidores.



Imagen 2. Granja de servidores

### Equipos servidor y cliente

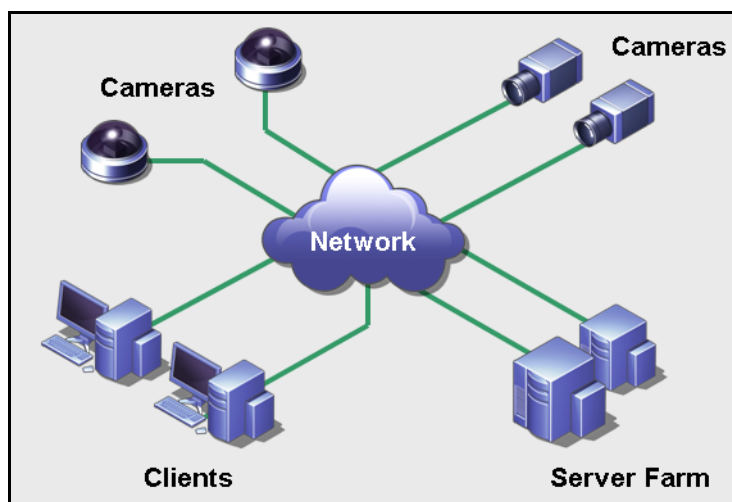


Imagen 3. Granja de servidores con múltiples clientes

Es posible configurar clientes en varios equipos y estaciones de trabajo. Un sitio típico tendría varios equipos cliente conectados a un equipo servidor exclusivo. En lugares de mayor superficie, el equipo servidor puede estar formado por varios equipos conectados entre sí para formar una granja de servidores.

## Implementaciones pequeñas

Para implementaciones pequeñas, el equipo servidor y el equipo cliente pueden ser el mismo equipo. Sin embargo, debe tener en cuenta lo siguiente:

- No puede utilizar vistas múltiples.
- El servidor debe ser capaz de gestionar la carga adicional, es decir, que debe disponer de CPU suficiente y una buena tarjeta de vídeo.

En una situación idónea, NO se recomienda instalar el servidor y el cliente en el mismo equipo.

- Los usuarios habituales no deben tener acceso al equipo del servidor, ya que alguno podría apagarlo, cambiar el software o la configuración del equipo o incluso provocar fallos de manera involuntaria.
- Asimismo, utilizar el equipo para otras tareas puede requerir una gran cantidad de CPU/RAM/red/ancho de banda de disco e impedir que los componentes del servidor Symphony funcionen con eficacia.

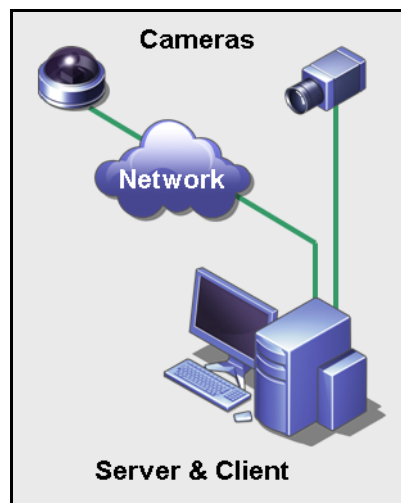
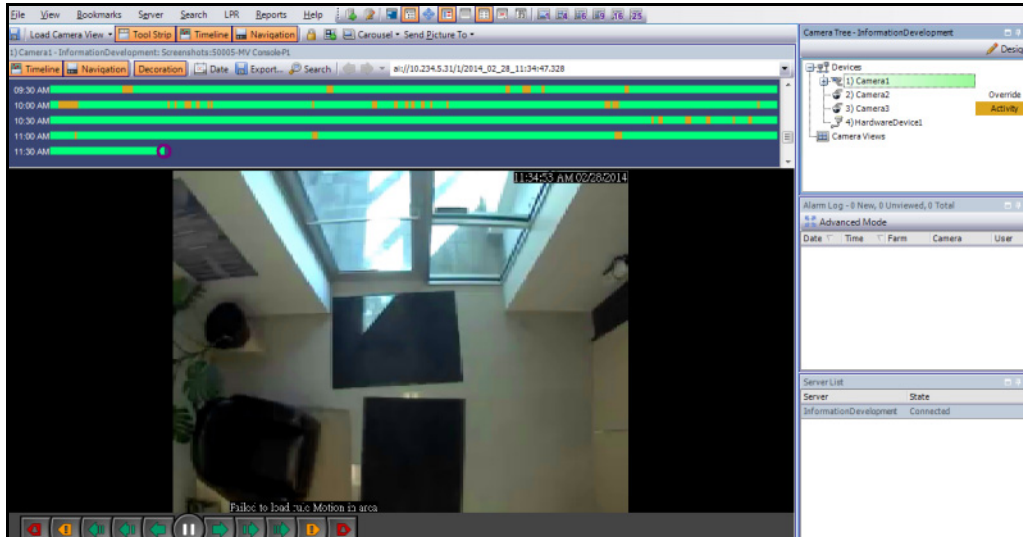


Imagen 4. Servidor y cliente en un equipo

## Interfaz de software de cliente

El software de cliente proporciona la interfaz de usuario para todas las tareas, incluidas las de supervisión, búsqueda, notificación y configuración.



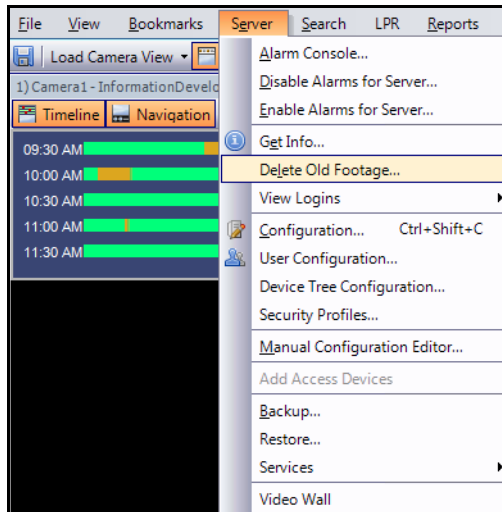
**Imagen 5. Interfaz del Cliente Symphony**

La interfaz se puede distribuir en dos monitores y se puede utilizar incluso una pared de vídeo (un grupo de monitores que puede encontrarse en una misma pared o en diferentes ubicaciones físicas).

## Interfaz de software de servidor

El equipo servidor se encuentra normal y preferiblemente separado de los equipos cliente. En el caso del software Aimetis, esto no sucede así.

En la [Imagen 6](#), aparece “Cliente Symphony” en la barra de título azul. Se trata de la interfaz de cliente. En esta interfaz, se puede acceder al equipo servidor a través de la opción de menú **Servidor**.



**Imagen 6. Elemento de menú Servidor de la interfaz del Cliente Symphony**

La interfaz de servidor y de cliente están integradas de forma que pueda conectarse (configurar tareas del servidor) desde cualquier equipo cliente de un sitio. El personal se encuentra normalmente en estaciones de trabajo de cliente, desde las que deben poder conectarse al servidor (para configurar funciones, por ejemplo).

El software de servidor gestiona todas las grabaciones de vídeo y analíticas. Es el sistema de administración inteligente que procesa las tareas más complejas.



## Licencia del Servidor Symphony

Si va a actualizar una instalación existente, asegúrese de que las licencias disponibles son válidas para la versión de software que vaya a instalar. Si no lo son, póngase en contacto con su distribuidor de Aimetis para llevar a cabo la actualización.

Aimetis La licencia de Symphony se proporciona en función de la cámara. Cada equipo físico puede tener varias licencias de software Symphony. Los tipos de licencia son: Standard, Professional y Enterprise. No se aplica ninguna tarifa de licencia de servidor o cliente.

Tipo de licencia	Descripción
Licencia Standard del Servidor Symphony	Contiene todas las funciones de administración de vídeo básicas. Para obtener información detallada, consulte las <a href="#">especificaciones técnicas de Aimetis</a> en el sitio web de Aimetis.
Licencia Professional del Servidor Symphony	Contiene todas las funciones básicas de la licencia Standard además de funciones avanzadas. Este tipo de licencia se utiliza en implementaciones de gran tamaño. Para obtener información detallada, consulte las <a href="#">especificaciones técnicas de Aimetis</a> en el sitio web de Aimetis.
Licencia Enterprise del Servidor Symphony	Desarrollada a partir de las funciones incluidas en la licencia Professional, la licencia Enterprise permite añadir funciones de analítica de vídeo en función de cada cámara y aumentar así la precisión de la supervisión de alarmas, además de incluir informes de inteligencia comercial, como el recuento de personas. Para obtener información detallada, consulte las <a href="#">especificaciones técnicas de Aimetis</a> en el sitio web de Aimetis.

Las licencias se pueden combinar en cada servidor físico y, de este modo, utilizar licencias Standard, Professional y Enterprise en un solo servidor. No obstante, la combinación de las licencias Standard y Professional en un mismo servidor no supone ninguna ventaja, ya que las funciones avanzadas de VMS tan solo estarán disponibles si todas las licencias son Professional o superior.

## Requisitos previos

### Servidor

- Cualquier CPU Intel o AMD compatible con SSE2 (por ejemplo, Opteron)
- 500 megabytes de espacio libre en disco
- 1 gigabyte de RAM como mínimo

### Cliente

- 200 megabytes de espacio libre en disco
- Se recomienda un procesador de 2 GHz o superior
- 1 gigabyte de RAM como mínimo

### Sistemas operativos, base de datos y navegadores

- **C** = Compatible
- **R** = Recomendado
- **S** = Recomendado para una implementación superior a 20 cámaras
- **N** = No compatible
- **K** = Consulte Knowledge Base en Aimetis Xnet

Tabla 1. Sistemas operativos del SERVIDOR: Windows

Versión de producto Symphony	Windows XP SP3 <sup>a</sup>	Windows Server 2003	Windows Vista <sup>a</sup>	Windows Server 2008 R2 <sup>b</sup>	Windows 7	Windows Server 2012	Windows 8	Windows 8.1	Windows Server 2012 R2 <sup>c</sup>
6.5	C	C	C	C, R, S	C, R	N	N	N	N
6.6	C	C	C	C, R, S	C, R	N	N	N	N
6.7	C	C	C	C, R, S	C, R	N	N	N	N
6.8	C	C	C	C, R, S	C, R	N	N	N	N
6.9	C	C	C	C, R, S	C, R	N	N	N	N
6.10	C	C	C	C, R, S	C, R	N	N	N	N
6.11	C	C	C	C, R, S	C, R	C	C	N	N
6.12	C	C	C	C, R, S	C, R	C	C	N	N
6.13	C	C	C	C, R, S	C, R	C	C	N	N

a. Consulte el artículo sobre el fin del soporte técnico para Microsoft Windows Vista y XP en

<http://windows.microsoft.com/es-es/windows/help/end-support-windows-xp-sp2-windows-vista-without-service-packs?os=other>.

b. Windows 2008 R2 no instala componentes de sonido de manera predeterminada. Debe instalar el componente Experiencia de escritorio de Windows.

c. Server Core for Windows is not supported

Tabla 2. Sistemas operativos del CLIENTE: Windows

Versión de producto Symphony	Windows XP SP3 <sup>a</sup>	Windows Server 2003	Windows Vista <sup>a</sup>	Windows Server 2008 R2 <sup>b</sup>	Windows 7	Windows Server 2012	Windows 8	Windows 8.1	Windows Server 2012 R2 <sup>c</sup>
6.5	C	C	C	C	C, R, S	N	N	N	N
6.6	C	C	C	C	C, R, S	N	N	N	N
6.7	C	C	C	C	C, R, S	N	N	N	N
6.8	C	C	C	C	C, R, S	N	N	N	N
6.9	C	C	C	C	C, R, S	N	N	N	N
6.10	C	C	C	C	C, R, S	N	N	N	N
6.11	C	C	C	C	C, R, S	C	C	N	N
6.12	C	C	C	C	C, R, S	C	C	N	N
6.13	C	C	C	C	C, R, S	C	C	N	N

a. Consulte el artículo sobre el fin del soporte técnico para Microsoft Windows Vista y XP en

<http://windows.microsoft.com/es-es/windows/help/end-support-windows-xp-sp2-windows-vista-without-service-packs?os=other>.

b. Windows 2008 R2 no instala componentes de sonido de manera predeterminada. Debe instalar el componente Experiencia de escritorio de Windows.

c. Server Core for Windows is not supported

Tabla 3. Base de datos (SQL Server)

Versión de producto Symphony	SQL Server 2000	SQL Server 2005	SQL Server 2008	SQL Server 2012
6.5		C	C/R	N
6.6		C	C/R	N
6.7		C	C/R	N
6.8		C	C/R	N
6.9		C	C/R	N
6.10		C	C/R	N
6.11		C	C/R	N
6.12		C	C/R	N
6.13		C	C/R	N

Asegúrese de que la base de datos de SQL Server se encuentra en una red local (100 Mbps o superior) conectada a los servidores de la granja.

Tabla 4. Navegadores

Versión de producto Symphony	IE6 <sup>a</sup>	IE7 <sup>a</sup>	IE8 <sup>a</sup>	Firefox 3.x	Safari 5	Chrome 5
6.5			R	*	*	*
6.6			R	*	*	*
6.7			R	*	*	*
6.8			R	*	*	*
6.9			R	*	*	*
6.10			R	*	*	*
6.11			R	*	*	*
6.12			R	*	*	*
6.13			R	*	*	*

a. Compatibilidad limitada para la versión de 64 bits de IE.

\*Compatibilidad limitada (informes, alarmas, escalas de tiempo, JPG). No admite el vídeo en directo, ni el vídeo histórico.

Tabla 5. Plataformas de visualización

Versión de producto Symphony	Microsoft Virtual PC	VMware Server
6.5	C	R
6.6	C	R
6.7	C	R
6.8	C	R
6.9	C	R
6.10	C	R
6.11	C	R
6.12	C	R
6.13	C	R

## Requisitos previos del cliente instalados automáticamente

Los siguientes requisitos previos son necesarios para Symphony y (si es necesario) se instalarán automáticamente.

**Tabla 6. Requisitos previos del cliente**

Elemento	Versión	Instalación en línea de comandos
XML 6.0 SP1 (x86)	6.10.1129.0	msxml6_x86.msi /qn
XML 6.0 SP1 (x64)	6.10.1129.0	msxml6_x64.msi /qn
Visual C++ 2008 Redistributable Package (x86)	9.0	(Componentes instalados mediante la fusión de módulos en el instalador)
Microsoft .Net 3.5 SP1	3.5 SP1	dotnetfx35 /q /norestart
Visual C++ 8.0 Redistributable (instalación mediante ejecutable)	8.0 (Service Pack 1 con actualización de seguridad de ATL, 8.0.50727.4053)	Vcredist_x86_ATLUpdate.exe /q
Microsoft Data Access Components (MDAC) 2.8	2.80.1022.3	Setup.exe
Aimetis Core	6.12.4.0	Msiexec /i AimetisCoreInstall.msi /q
Microsoft WSE 3.0 Runtime	3.0	msiexec /i "Microsoft WSE 3.0 Runtime.msi" /q
Microsoft VC++ 10.0 CRT (x86)	10.0.40219.1	(Componentes instalados mediante la fusión de módulos en el instalador)
Symphony DevicePack	1.0.18.0	msiexec /i DevicePackLiteClient.msi /q Symphony_PATH="<directorío de instalación de Symphony>"

## Requisitos previos del servidor instalados automáticamente

Los siguientes requisitos previos son necesarios para Symphony y (si es necesario) se instalarán automáticamente.

**Tabla 7. Requisito previo del servidor**

Elemento	Versión	Instalación en línea de comandos
XML 6.0 SP1 (x86)	6.10.1129.0	msxml6_x86.msi /qn
XML 6.0 SP1 (x64)	6.10.1129.0	msxml6_x64.msi /qn
Visual C++ 2008 Redistributable Package (x86)	9.0	(Componentes instalados mediante la fusión de módulos en el instalador)
Microsoft .Net 3.5 SP1	3.5 SP1	dotnetfx35 /q /norestart

Tabla 7. Requisito previo del servidor (Continued)

Elemento	Versión	Instalación en línea de comandos
Visual C++ 8.0 Redistributable (instalación mediante ejecutable)	8.0 (Service Pack 1 con actualización de seguridad de ATL, 8.0.50727.4053)	Vcredist_x86_ATLUpdate.exe /q
Microsoft Data Access Components (MDAC) 2.8	2.80.1022.3	Setup.exe
Aimetis Core	6.12.4.0	Msiexec /i AimetisCoreInstall.msi /q
Aimetis SNMP	6.11.1.0	SNMPInstallLauncher.exe "INSTALLDIR=[INSTALLDIR]" (Archivos necesarios: SNMPInstallLauncher.exe, SNMPSetup.exe, SNMPSetup64.exe)
Microsoft SQL Server Express 2008 R2 SP1	10.50.2500.0	SQLEXPR_x86_ENU /Q /HIDECONSOLE /ACTION=Install /INSTANCENAME=Aimetis /FEATURES=SQLENGINE /SECURITYMODE=SQL /SAPWD=[SQL_SA_PASSWORD] /ACCEPTSQLSERVERLICENSETERMS /SQLSVCACCOUNT="NT AUTHORITY\SYSTEM" /SQLSYSADMINACCOUNTS="Builtin\Administrators"
Windows Installer 4.5	4.5	[programa] /quiet /norestart
OPC Core Components 2.00 Redistributable	2.00.2.20	N/D
Microsoft WSE 3.0 Runtime	3.0	msiexec /i "Microsoft WSE 3.0 Runtime.msi" /q
Microsoft VC++ 10.0 CRT (x86)	10.0.40219.1	(Componentes instalados mediante la fusión de módulos en el instalador)
Symphony DevicePack	1.0.18.0	msiexec /i DevicePackLiteServer.msi /q Symphony_PATH="<directorio de instalación de Symphony>"

# Instalación de Symphony y carpetas de datos

## Servidor Symphony

El Servidor Symphony guarda tres tipos de datos en el disco duro.

- Archivos de aplicación binarios
- Datos de vídeo
- Información de configuración almacenada en una base de datos de SQL Server

Symphony se instala por defecto en

C:\Archivos de programa\Aimetis\Symphony\

O en SO de 64 bits:

C:\Archivos de programa (x86)\Aimetis\Symphony

La ruta predeterminada para todos los datos (archivos de registro, vídeo, etc.) es:

C:\Archivos de programa\Aimetis\Symphony\data\

Puede modificar:

- La ruta de instalación predeterminada durante la instalación de Aimetis.
- La ruta de datos predeterminada durante el Asistente para la instalación.

Tabla 8 proporciona un resumen de las carpetas principales:

- <AppRoot> indica la ruta de instalación
- <DataRoot> indica la ruta de datos

**Tabla 8. Carpetas principales**

Ruta	Descripción
<AppRoot>\_bin	Binarios de todos los ejecutables y DLL de Aimetis
<AppRoot>\_docs	Archivos .txt pequeños que contienen instrucciones de alarmas y direcciones IP de Aimetis.com
<AppRoot>\_tools	Herramientas y utilidades que utilizan los especialistas del servicio de asistencia técnica de Aimetis para diagnosticar problemas del sistema
<AppRoot>\_Scripts	Secuencias de comandos para la configuración de Symphony. Por ejemplo, una secuencia de comandos de creación de esquemas de base de datos para crear manualmente la base de datos de Symphony
<AppRoot>\WebRoot	Archivos web y binarios
<DataRoot>\_footagearchive	Datos de vídeo grabados de todas las cámaras
<DataRoot>\_images	Una caché de imágenes JPEG generadas a partir de una secuencia
<DataRoot>\_logs2	Todos los archivos de registro del servidor útiles para solucionar problemas de depuración y diagnóstico

Tabla 8. Carpetas principales (Continued)

Ruta	Descripción
<DataRoot>\_searches	Búsquedas almacenadas. Estos archivos no se limpiarán automáticamente y las búsquedas debe eliminarlas manualmente el usuario
<DataRoot>\_signals	Datos de escala de tiempo (verde, amarillo, rojo)
<DataRoot>\_signals2	Metadatos XML para búsquedas e informes
<DataRoot>\Reports	Ubicación para los informes generados. En función de los permisos de escritura, cualquier informe generado se almacenará en la carpeta \Data\Reports del equipo servidor maestro. La carpeta se genera SOLO después de ejecutar y guardar un informe
\windows\temp\config_backup\	Ubicación para copias de seguridad automáticas de la configuración del servidor

Además de las carpetas enumeradas en la [Tabla 8](#), el Servidor Symphony añade las siguientes claves de registro:

HKLM\Software\Aimetis

Algunos de los datos de configuración del servidor se guardan en esta ubicación, por ejemplo, la cadena de conexión de la base de datos.



**Atención:** Es muy recomendable que las carpetas <DataRoot> se encuentren en el mismo disco duro físico que Windows y <AppRoot>. De este modo, se limita el volumen de lectura del disco y el volumen de escritura en el disco del SO para evitar errores graves.



## Ciente Symphony

Aimetis se instala por defecto en

C:\Archivos de programa\Aimetis\Symphony Client\

### Carpetas principales

**Tabla 9. Carpetas principales del cliente**

Carpeta	Descripción
C:\Documents and Settings\%WINUSER%\Application Data\Aimetis\	Toda la configuración del cliente, como los diseños de ventanas, la configuración general o los registros
C:\Documents and Settings\All Users\Application Data\Aimetis\	Esta carpeta contiene RegisteredFarms.xml y FarmList.xml



**Nota:** Estas rutas pueden diferir en función de la versión del sistema operativo.

Estos archivos definen las granjas que se han registrado. La ruta predeterminada es la ruta de configuración definida por el cliente, pero se puede modificar. Las rutas de la [Tabla 9](#) se pueden configurar a través del cuadro de diálogo **Configuración** del Aimetis.

- En el menú **Ver**, seleccione **Configuración**.

Se pueden utilizar dos variables (opcionales) en los nombres de ruta:

- **%WINUSER%** representa el nombre de usuario de Windows del usuario actual. Se utiliza en la ruta predeterminada, de modo que Symphony pueda almacenar la configuración en la carpeta de datos de la aplicación del usuario actual.
- **%SymphonyUSER%** representa el nombre de usuario de Symphony. Solo es válida si se requieren credenciales para iniciar sesión en Symphony.

Si un cliente opta por mantener la configuración global, no utilice ninguna de estas variables al especificar las rutas.

## Ruta de actualización

### Actualización de una versión anterior

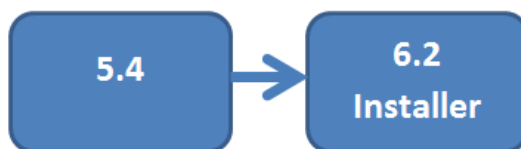


**Atención:** Antes de actualizar, realice una copia de seguridad de la instalación existente.

El instalador de actualización verifica los tipos de instalación: Servidor Symphony, Cliente Symphony y Symphony Player. Si se detecta una instalación errónea, le aparecerá un mensaje sobre el tipo de producto y la instalación actualmente en ejecución. La actualización se detendrá cuando haga clic en **Aceptar**.

Se recomiendan encarecidamente las siguientes rutas de actualización.

#### De la versión 5.4 a la 6.13

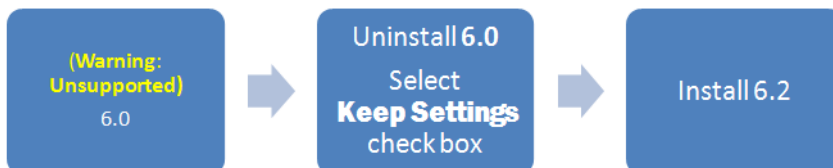


Vaya a:

["De la versión 6.2 a la 6.13"](#)

#### De la versión 6.0 a la 6.13

**NO** se puede actualizar la versión 6.0. Puede probar la siguiente ruta de actualización.

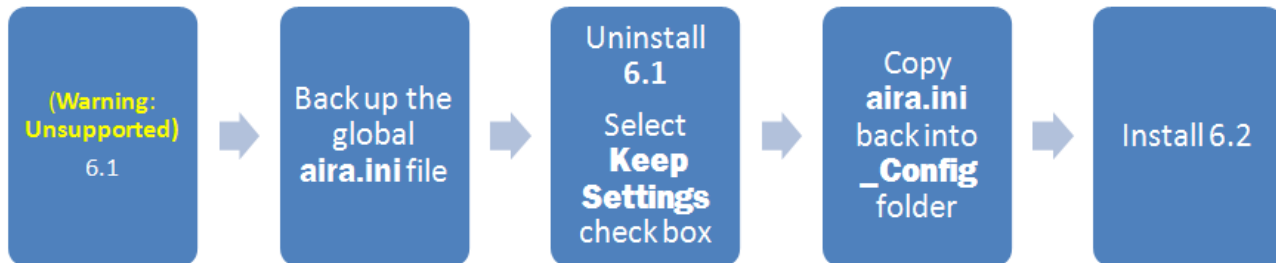


Vaya a:

["De la versión 6.2 a la 6.13"](#)

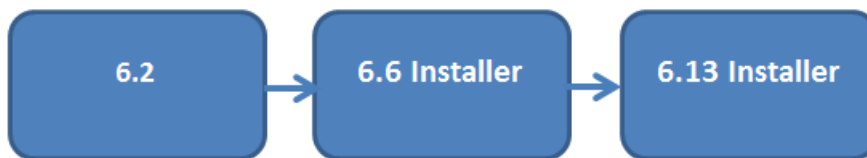
## De la versión 6.1 a la 6.13

**NO** se puede actualizar la versión 6.1. Es recomendable volver a realizar la instalación. No obstante, puede probar la siguiente ruta de actualización.

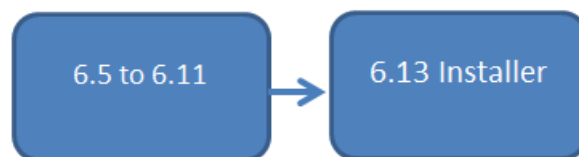


Vaya a:  
"De la  
versión 6.2  
a la 6.13"

## De la versión 6.2 a la 6.13



## De la versión 6.5 y posteriores a la 6.13



## Actualización de una granja de servidores que contiene varios servidores

Debe hacer lo siguiente:

- Actualice todos los servidores a la misma versión.
- Actualice primero todos los servidores redundantes y, a continuación, el resto de servidores.
- Una vez comenzado el proceso de actualización de la granja de servidores, no realice cambios en la configuración utilizando una versión anterior del software.

## Procedimiento

---

### Para actualizar su versión del servidor de Symphony a la versión más reciente:

1. Ejecute la última versión del instalador para actualizar.
  - No es necesario que desinstale manualmente las versiones anteriores.
  - No es necesario que mueva manualmente ninguna cámara.
  - Los componentes necesarios que faltan en su equipo se enumeran en el cuadro de diálogo Asistente InstallShield. El instalador comprueba si existen versiones anteriores del software Aimetis instaladas en el equipo. En tal caso, aparecerá **UninstallPreviousVersions** en la columna **Requisitos** del cuadro de diálogo del asistente.
2. Para instalar componentes adicionales o desinstalar una versión anterior, haga clic en **Instalar**.
3. Después de revisar la información sobre la licencia y la garantía en la pantalla Acuerdo de licencia, haga clic en **Acepto los términos del acuerdo de licencia**.
4. Haga clic en **Siguiente**. A continuación, se instalará Symphony v6.13 en la ubicación especificada, que será la ubicación de la instalación anterior. No se puede modificar esta ubicación.
5. Haga clic en **Instalar**. De este modo, el sistema se habrá actualizado a la versión 6.13.

# Instrucciones de instalación

## Preinstalación

Su configuración de Symphony v6.13 depende del tamaño de la implementación de las cámaras, de su ubicación geográfica y de la integración del producto con otros sistemas. Es necesario que tenga en cuenta las especificaciones de red y hardware, las configuraciones de una instalación independiente frente a la de varios servidores y los factores siguientes.

### Debe:

#### 1. Tener una cuenta de Aimetis Xnet válida

Antes de instalar el servidor Symphony debe tener una cuenta de Aimetis Xnet válida. Durante la instalación del software se le pedirán sus credenciales de inicio de sesión en Xnet, para que Symphony pueda descargar e instalar la licencia correcta automáticamente.

Consulte <http://www.aimetis.com/xnet/login.aspx>.

#### 2. Comprobar los requisitos de hardware

Antes de instalar el Servidor Symphony, debe asegurarse de que los requisitos de hardware se adaptan a las necesidades del plan de implementación de su organización. Una organización con una única ubicación y 10 cámaras tendrá requisitos diferentes a una organización con varias ubicaciones y más de 1000 cámaras. Para obtener ayuda para calcular los requisitos de hardware, vaya a Xnet, el portal en línea de Aimetis.

<http://www.aimetis.com/xnet/login.aspx>.

#### 3. Comprender el concepto de implementaciones de servidores múltiples (granjas de servidores)

Una **granja de servidores** es un conjunto de servidores informáticos que se utiliza para satisfacer las necesidades del servidor que superan la capacidad de un único equipo. Estas granjas suelen disponer de servidores de copia de respaldo (redundantes), que pueden asumir las funciones del servidor principal en caso de que se produzca un fallo en este.

Aimetis Symphony se aprovecha de las granjas de servidores al distribuir la carga de trabajo de procesamiento de las cámaras entre varios servidores. Symphony también admite la redundancia de la granja de servidores, al cambiar el procesamiento de cámaras de un servidor "inactivo" a un servidor "redundante". Con Symphony, todos los servidores activos y redundantes son homogéneos, en cuanto a que todos ejecutan los mismos servicios de software y pueden ejecutar el procesamiento de cualquier cámara.

#### 4. Consulte la "Antes de realizar la actualización: si utiliza el motor de analítica PT090" en la página 19.

## Antes de realizar la actualización: si utiliza el motor de analítica PT090

Si utiliza el PT090 y actualiza a Symphony 6.13, el motor de analítica PT090 **no** aparecerá como opción en la lista de motores de analítica. Symphony 6.13 seguirá ejecutando el motor de analítica PT090 correctamente, pero ya no podrá aplicarse a las nuevas cámaras y no podrá editarse la configuración existente.

Se recomienda encarecidamente que active el motor de analítica PT091 en las cámaras. El PT090 puede desactivarse simplemente activando el PT091 y **no** es necesario reconfigurar las reglas de rastreo automático.



**Nota:** Si anteriormente no ha utilizado los ajustes *predeterminados* al configurar el motor de analítica PT090, será necesario reconfigurarlos cuando active el PT091.

Si su instalación de Symphony **anterior a 6.10** depende del funcionamiento del rastreo automático del **PT090** con los siguientes tipos de cámara:

**Table 1. Tipo de cámara**

Cámara	Tarea
Una cámara PTZ de posicionamiento relativo que no es la Auto-dome de Bosch.	<b>No</b> actualice a 6.10 ni a versiones posteriores.
Una cámara PTZ analógica mediante un codificador.	<b>No</b> actualice a 6.11 ni a versiones posteriores <b>A MENOS QUE</b> esté seguro de que el codificador proporciona ubicaciones de las PTZ correctamente mediante un protocolo de posicionamiento absoluto (por ejemplo, PelcoD, no PelcoP). Probar el rendimiento del rastreo automático antes de actualizar.
Una cámara de posicionamiento absoluto que no aparece en la lista de cámaras compatibles: El motor de rastreo automático del <b>PT091</b> en Symphony <b>la versión 6.10 y en versiones posteriores es compatible con las siguientes cámaras:</b> <ul style="list-style-type: none"> <li>• AXIS 6032</li> <li>• AXIS 6034</li> <li>• AXIS 6035</li> <li>• Auto-Dome de Bosch</li> <li>• Spectra IV de Pelco</li> </ul>	Calibre la cámara manualmente. Pruebe manualmente el rendimiento de rastreo automático calibrado <b>ANTES</b> de realizar la actualización.



**Importante:** Si no se puede actualizar debido a las directrices del **rastreo automático de PT090**, envíenos información sobre la configuración de su cámara (codificador/modelo, cámara/modelo) y haremos todo lo posible para asistirle.

## Instalación del Servidor Aimetis Symphony v6.13

A continuación se incluyen las instrucciones para la primera instalación del producto.

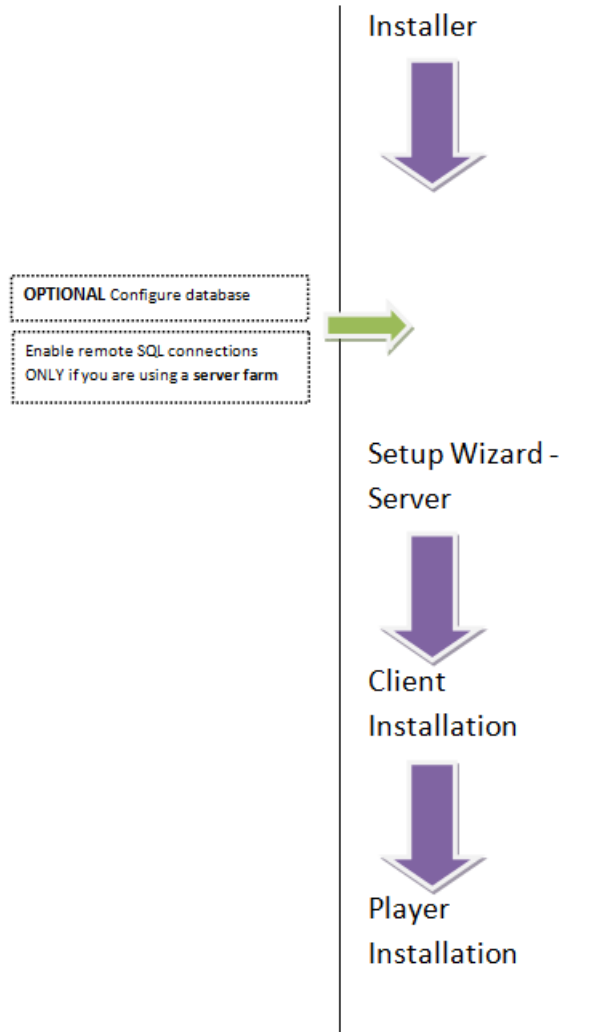


Imagen 1. Esquema de una primera instalación

**Nota:** En cualquier momento de la instalación, puede hacer clic en el botón **Cancelar**.

Se le preguntará si desea cancelar la instalación del servidor.

Haga clic en **No** para continuar con la instalación.

o bien,

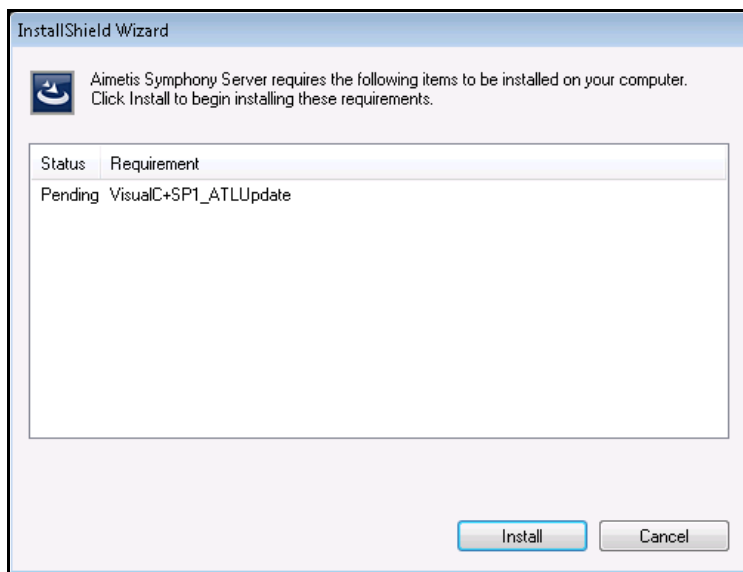
Haga clic en **Sí** para cancelar esta instalación. Los cambios realizados se eliminarán de su sistema. Haga clic en **Finalizar** para salir del **Asistente de InstallShield**.



## Procedimiento

### Para instalar el servidor Symphony v6.13:

1. Ejecute el instalador.
  - No es necesario que desinstale manualmente las versiones anteriores.
  - No es necesario que mueva manualmente ninguna cámara.
  - Los componentes necesarios que faltan en su equipo se enumeran en el cuadro de diálogo Asistente de InstallShield.
2. En función de la fecha de caducidad de la licencia, es posible que aparezca un mensaje para preguntarle si desea renovarla.
3. Para instalar los componentes que faltan, haga clic en **Instalar**.



**Imagen 2. Lista de componentes que faltan**

4. Después de revisar la información sobre la licencia y garantía en la pantalla del contrato de licencia, haga clic en **Acepto los términos del Contrato de licencia**.



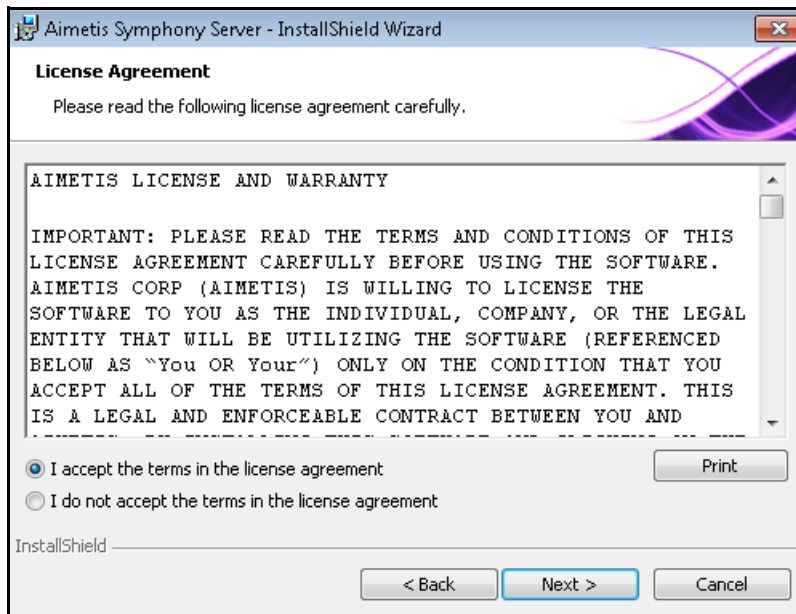


Imagen 3. Contrato de licencia

5. Haga clic en **Siguiente**. Se mostrará la pantalla SQL Server.
6. De forma predeterminada, la casilla de verificación **Install SQL Server Express 2008 R2** (Instalar SQL Server Express 2008 R2) está seleccionada. Esta base de datos se instalará con el nombre de Instance Aimetis. Si SQL 2005 ya está instalado en la máquina, este proceso de instalación no lo reemplazará.

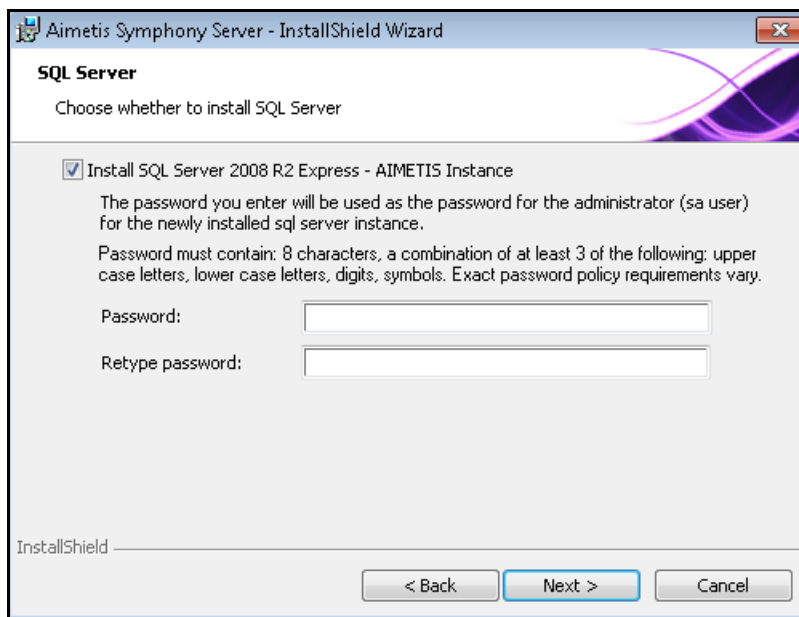


Imagen 4. Pantalla de SQL Server con la casilla de verificación Install SQL Server Express 2008 R2 (Instalar SQL Server Express 2008 R2) seleccionada

- Si desea instalar SQL Server (se recomienda):

1. Introduzca una contraseña para la conexión de la base de datos. La utilizará el administrador (usuario administrador del sistema). La contraseña debe contener al menos 8 caracteres y será una combinación de 3 de los 4 siguientes tipos de caracteres:

- Letras mayúsculas (por ejemplo: ABC)
- Letras minúsculas (por ejemplo: abc)
- Dígitos (por ejemplo: 123)
- Símbolos (por ejemplo: #\_!) pero no @

2. Introduzca la misma contraseña en ambos campos y haga clic en **Siguiente**.

Si la contraseña no cumple estos requisitos, aparecerá el siguiente mensaje en la pantalla cuando haga clic en **Siguiente**.

La contraseña que ha introducido no cumple los requisitos de seguridad

Si las contraseñas no coinciden, aparecerá el siguiente mensaje en la pantalla cuando haga clic en **Siguiente**.

Las contraseñas que ha introducido no coinciden. Vuelva a introducirlas.



**Atención:** Antes de fundir granjas, asegúrese de que las versiones de las bases de datos coinciden. Por ejemplo, funda una granja de SQL 2008 con otra de SQL 2008.

- Si no desea instalar SQL Server, cancele la selección de la casilla de verificación **Install SQL Server Express 2008 R2** (Instalar SQL Server Express 2008 R2).
  - Si su SQL Server existente no se encuentra en el equipo local o si tiene varias granjas de servidores múltiples, debe activar las conexiones TCP/IP de la base de datos del equipo remoto y abrir el cortafuegos para permitir la conectividad entre el Servidor Symphony y la base de datos (el puerto predefinido de SQL Server es el 1433). Consulte la sección [“Activación de conexiones remotas SQL” en la página 29](#).
- 7. Haga clic en **Siguiente**. Aparecerá la pantalla Aimetis **Remote Support Tool** (Herramienta de asistencia remota de Aimetis).

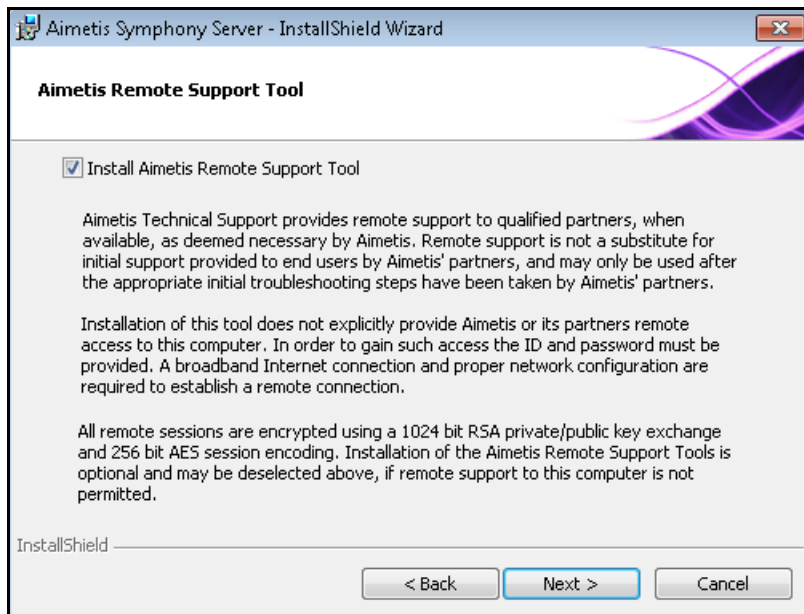


Imagen 5. Opción Aimetis Remote Support Tool (Herramienta de asistencia remota de Aimetis)

- Haga clic en **Siguiente**. Aparecerá la pantalla **Preparado para instalar el programa**.

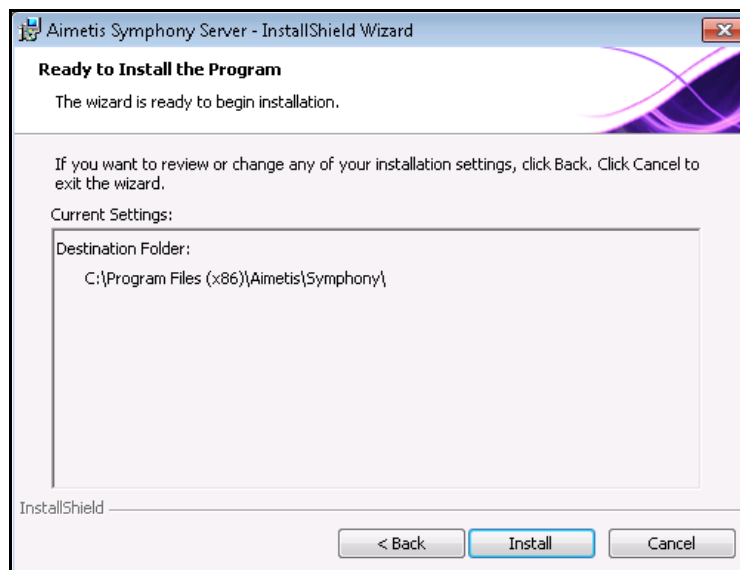


Imagen 6. Carpeta de destino

- (Opcional) Para cambiar la ubicación de instalación del Servidor Symphony, haga clic en **Atrás** y, a continuación, en el botón **Cambiar**. No es obligatorio que cambie este valor.
  - En la pantalla **Cambiar la carpeta de instalación**, introduzca la ruta de la carpeta en el campo **Nombre de la carpeta** y haga clic en **Aceptar**. El nuevo destino aparece al lado del icono de carpeta. (Puede utilizar la navegación por las carpetas en la sección **Buscar en** de la pantalla para desplazarse hasta la ubicación que desee.)

10. Haga clic en **Siguiente**. Aparecerá la pantalla **Preparado para instalar el programa**.
11. Compruebe los datos en la sección **Configuración actual**. Si la información es correcta, haga clic en **Instalar** para continuar con la instalación.
12. Para completar la instalación, haga clic en **Finalizar**.

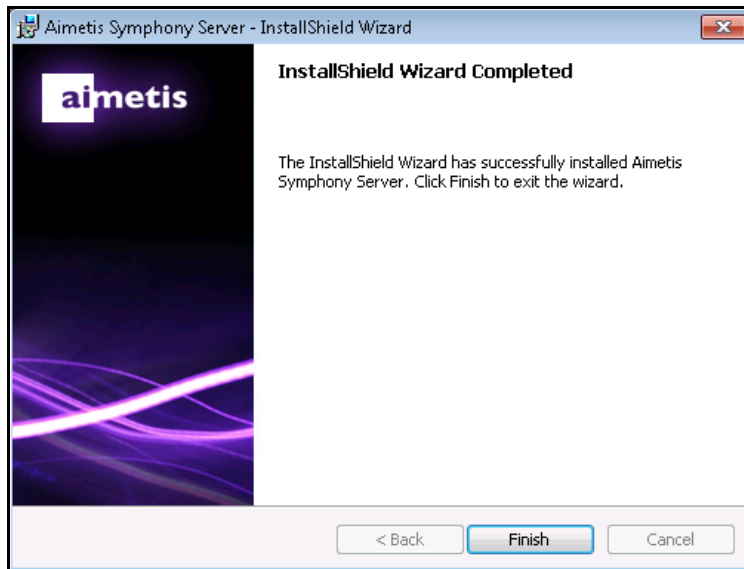


Imagen 7. Instalación completada

13. Vaya a ["Asistente para configuración: configuración de servidor/granja"](#) en la página 28.

## Programas de Symphony instalados

Name	Publisher
Aimetis SNMP Agent	Aimetis Corp.
Aimetis Core	Aimetis Corp.
Aimetis Symphony Device Pack 1.0.6.1	Aimetis Corp.
Aimetis Symphony Server	Aimetis Corp.

Imagen 8. Programas de Symphony instalados durante la instalación del servidor y del cliente

## (Alternativa) Instalación del Servidor Aimetis Symphony desde la línea de comandos

Puede configurar varias opciones si inicia el instalador desde la línea de comandos.

- [“Personalizaciones”](#)
- [“Deshabilitación de modificaciones automáticas de esquemas de base de datos”](#)
- [“Combinación de opciones de línea de comandos” en la página 27](#)



**Nota:** En la línea de comandos, **no** incluya ningún espacio entre **/v** y el carácter de comillas “. La instalación generará un error si incluye un espacio.

### Personalizaciones

Los algoritmos se pueden configurar para que estén disponibles (sean visibles) u ocultos en la interfaz de usuario del Cliente Aimetis Symphony mediante la introducción de un estado predeterminado en la línea de comandos. Por ejemplo, para ocultar el algoritmo VE130, utilice la siguiente línea de comandos:

```
setup.exe /v"CUSTOMIZATIONS=Intel_VE130=OFF"
```

El formato general es:

```
setup.exe /v"CUSTOMIZATIONS=AlgorithmName=ON|OFF;AlgorithmName=ON|OFF..."
```

### Deshabilitación de modificaciones automáticas de esquemas de base de datos


Si utiliza la opción de la línea de comandos **ALLOWDBSETUP**, el asistente para configuración puede restringir las modificaciones automáticas de esquemas de base de datos. Es una función muy útil si el usuario de la base de datos no tiene derechos de creación/modificación en la base de datos.

Si se define **ALLOWDBSETUP** como **false**, el asistente para configuración omitirá la parte de modificación de esquemas de la configuración. Se proporciona un comando SQL con el producto para que un administrador de base de datos pueda realizar las modificaciones necesarias. Este comando se encuentra en la carpeta **\_Scripts**.

Los valores válidos para **ALLOWDBSETUP** son los siguientes:


**Tabla 2. Valores permitidos**

Tarea	Valores permitidos
Restringir modificaciones de esquemas:	<b>0, false, False</b> (o cualquier elemento que genere un resultado falso)
Permitir modificaciones de esquemas (es el valor predeterminado si no se especifica ningún parámetro):	<b>1, true, True</b> (o cualquier elemento que genere un resultado verdadero)

<b>Ejemplo 1</b>	Utilización de una línea de comandos
	Para restringir las modificaciones de esquemas, utilice una línea de comandos como la siguiente: <code>setup.exe /v"ALLOWDBSETUP=0"</code>

## Combinación de opciones de línea de comandos

Todas las opciones de línea de comandos se pueden combinar para su uso. Utilice una cadena simple `/v"[settings]"` con todas las opciones especificadas entre comillas.

<b>Ejemplo 2</b>	Opciones de línea de comandos
	Para realizar la instalación en una ubicación no predeterminada con algoritmos personalizados y restringir las modificaciones de esquemas de base de datos, la línea de comandos sería la siguiente: <code>setup.exe /v"INSTALLDIR="D:\\MyInstallFolder\\"CUSTOMIZATIONS=Intel_VE130=OFF ALLOWDBSETUP=false"</code>

## Asistente para configuración: configuración de servidor/granja

El asistente para configuración se abre automáticamente al final de la instalación.

### Antes de ejecutar el asistente para configuración

Debe tener en cuenta las siguientes tareas importantes antes de ejecutar el asistente para configuración:

- [“Configuración manual de la base de datos”](#)
- [“Desactivación de modificaciones de esquemas de base de datos \(SOLO si se actualiza y SOLO para el primer servidor\)”](#)
- [“Activación de conexiones remotas SQL” en la página 29](#) (SOLO si se utiliza una granja de servidores en este punto del proceso de instalación)

### Configuración manual de la base de datos

En algunos casos, es necesario completar la configuración de la base de datos fuera del asistente para configuración. Por ejemplo, si el usuario de la base de datos de Symphony no tiene derechos de administración en la base de datos, es posible que necesite que un administrador configure la base de datos antes de ejecutar el asistente para configuración.

Se proporciona un comando SQL con el producto instalado. Se encuentra en la carpeta **\_Scripts** en el directorio de instalación. El nombre de base de datos predeterminado que se especifica en el comando es Symphony. Si desea cambiar el nombre de la base de datos o si utiliza el comando para actualizar una base de datos existente, todas las instancias de Symphony se deben sustituir por el nombre correcto de la base de datos antes de ejecutar el comando.

### Desactivación de modificaciones de esquemas de base de datos (SOLO si se actualiza y SOLO para el primer servidor)

En ocasiones es beneficioso desactivar las modificaciones de esquemas desde el asistente para configuración. Por ejemplo, si el usuario de la base de datos de Symphony no tiene derechos de administración, e intenta modificar esquemas cuando se está ejecutando el asistente para configuración, el usuario recibirá un error. En este caso, el administrador deberá configurar primero la base de datos (consulte [“Configuración manual de la base de datos”](#)) y, a continuación, configurar el asistente para configuración de forma que no muestre un error durante su ejecución.

---

**Nota:** Si desea desactivar las modificaciones de esquemas de base de datos durante una **instalación nueva**, solo podrá hacerlo si se cumplen estas condiciones:



- Si ha utilizado los comandos (de la carpeta **\_Scripts** en el directorio de instalación) para configurar manualmente la base de datos, deberá desactivar las modificaciones de esquemas de base de datos para **TODOS** los servidores.
  - Si **NO** ha configurado manualmente la base de datos, debe desactivar las modificaciones de esquemas de base de datos para todos los servidores **EXCEPTO** para el primero.
-

## Procedimiento

### Para evitar que el asistente para configuración muestre un error de modificación de esquemas:

1. Abra el archivo **SetupWizard.exe.config**, en la carpeta **\_bin**.
2. En la sección **appSettings** del archivo, encontrará un ajuste clave para **AllowAutomaticDatabaseConfiguration**. Cambie ese ajuste de valor a "0" para desactivar las modificaciones de esquemas:

```
<add key="AllowAutomaticDatabaseConfiguration" value="0"/>
```

### Activación de conexiones remotas SQL

Debe activar las conexiones TCP/IP de su versión de SQL Server existente si no está instalado en el equipo local.

1. Abra el **Administrador de configuración de SQL Server**. Suele encontrarse en el **menú Inicio**, en la entrada de SQL Server.
2. Abra el **nodo de configuración de red de SQL Server**. Haga clic en **Protocolos** de [Nombre de instancia]. Si utiliza la base de datos que instaló el instalador del Servidor Aimetis Symphony, el nombre de la instancia será Aimetis.
3. Haga clic con el botón derecho en el protocolo **Canalizaciones con nombre** y seleccione **Activar** en el menú.
4. Se mostrará un mensaje de advertencia. Haga clic en **Aceptar**.
5. Haga clic con el botón derecho en el protocolo **TCP/IP** y seleccione **Activar** en el menú.

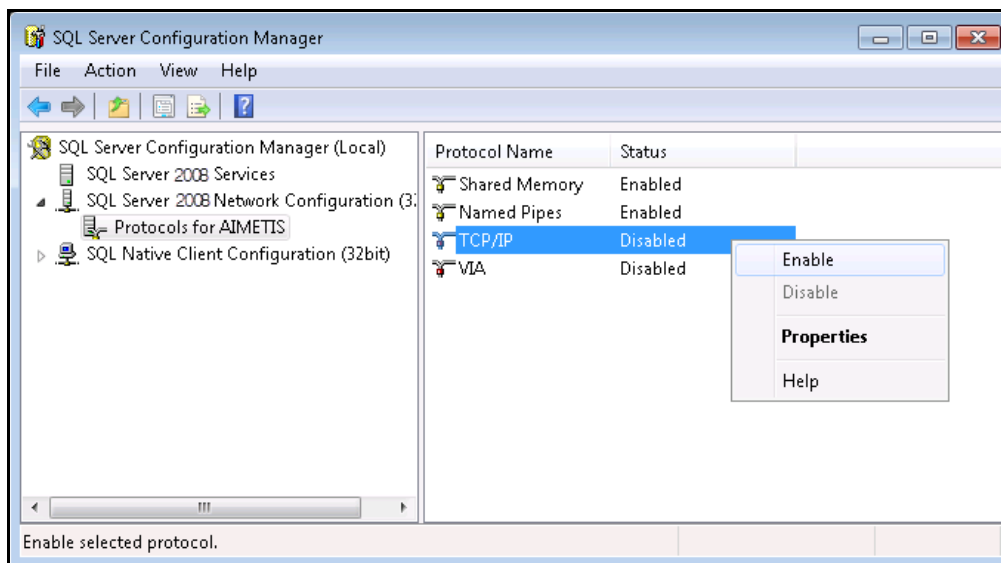
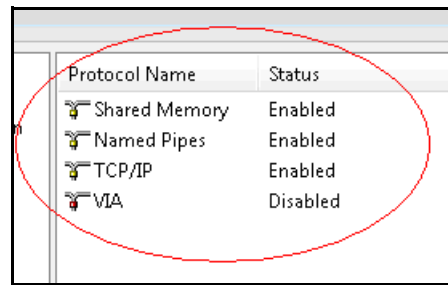


Imagen 9. Activar TCP/IP

6. Se mostrará un mensaje de advertencia. Haga clic en **Aceptar**. Los protocolos se deberán configurar.

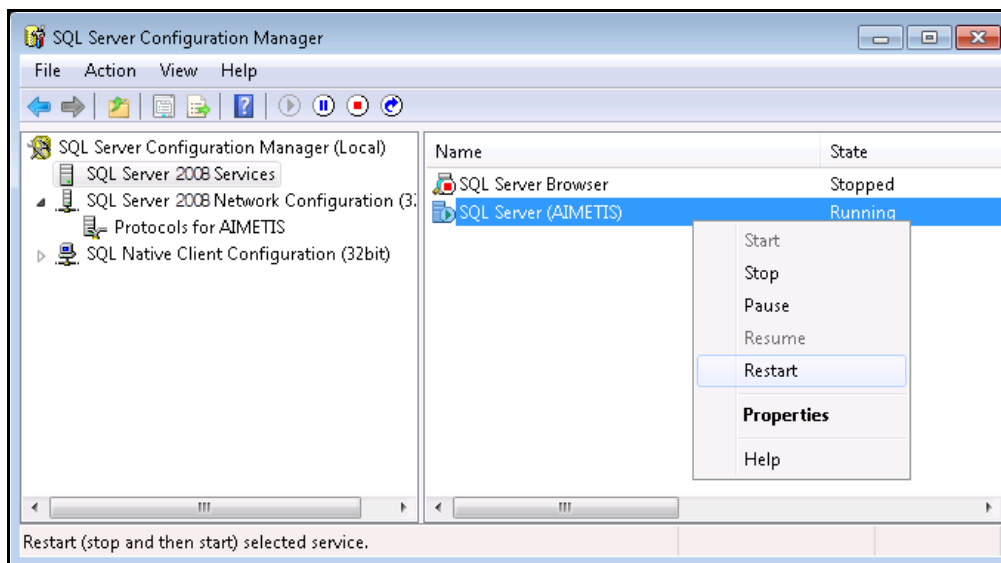
Esto producirá el mismo resultado que utilizar el ajuste de la línea de comandos de instalación descrito en "Deshabilitación de modificaciones automáticas de esquemas de base de datos" en la página 26.





**Imagen 10. Protocolos configurados**

7. Vaya a la sección **Servicios de SQL Server**. Haga clic con el botón derecho en la entrada **SQL Server** para definir el nombre de instancia correcto. Seleccione **Reiniciar** en el menú para reiniciar el servicio.



**Imagen 11. Reiniciar servicio**

8. Haga clic con el botón derecho en la entrada **Explorador de SQL Server**. Seleccione **Propiedades** en el menú para abrir la ventana **Propiedades**.
9. Haga clic en la ficha **Servicio**. En la lista desplegable **Modo de inicio**, seleccione **Automático** y haga clic en **Aplicar**.
10. En la ficha **Log On** (Iniciar sesión), haga clic en el botón **Iniciar** para iniciar el servicio del explorador de SQL.
11. Haga clic en **Aceptar** para cerrar el cuadro de diálogo **Propiedades**. Ambos servicios deberían tener el estado **Iniciado**. La instancia de SQL Server debería aceptar ahora conexiones remotas.



### Requisitos de seguridad SQL

Durante la creación de la base de datos, el usuario debe tener derechos de administración en la base de datos, así como derechos para crear la base de datos. La modificación del esquema de base de datos se puede realizar manualmente, fuera del producto. Consulte la sección [“Configuración manual de la base de datos” en la página 28.](#)

Para ejecutar el producto, el usuario de la base de datos debe tener el siguiente conjunto de permisos mínimos de seguridad:

- SELECT, INSERT, UPDATE, DELETE para todas las tablas generadas.
- SELECT, INSERT, UPDATE, DELETE para todas las vistas generadas.
- EXECUTE para todos los procedimientos almacenados generados.

## Procedimiento

### Para ejecutar manualmente el asistente para configuración:

- En el **menú Inicio**, seleccione Aimetis y Symphony, a continuación, **Asistente para configuración**.

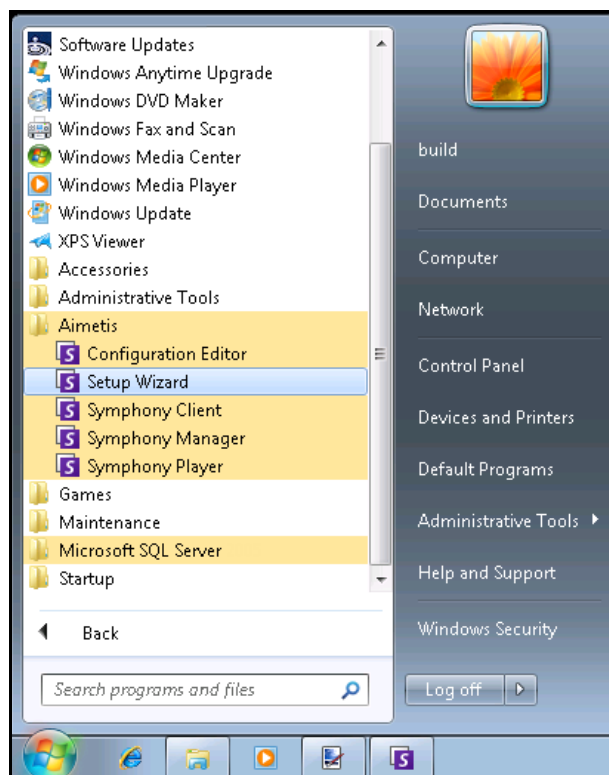


Imagen 12. Menú Inicio – Aimetis > Asistente para configuración

## Configuración de granja

Puede crear una granja de servidores de dos formas:

- En la instalación (se incluyen las instrucciones a continuación)
- Mediante la fusión de granjas existentes en una única granja (consulte la **Guía de administrador de Symphony**).

Cuando configure una granja...	Procedimiento
Flujo del proceso	Complete totalmente el asistente para configuración en un único servidor antes de ejecutarlo en el siguiente. No ejecute el asistente para configuración en varios servidores de forma simultánea.
Base de datos	Conecte todos los servidores de la granja a la misma base de datos.
Nombre y credenciales de XNet	Introduzca el mismo nombre y credenciales de XNet en cada servidor de la granja.
Licencia de XNet	Asegúrese de que la licencia de XNet contiene la dirección MAC de cada servidor de la granja. Si ejecuta el asistente para configuración en un equipo que tiene conexión a Internet (instalación en línea), su dirección MAC se añadirá automáticamente a su licencia durante el proceso de configuración.

## Ficha Configuración de granja

El asistente para configuración abre la ventana de **configuración de Symphony**, con dos fichas:

- **Configuración de granja**
- **Configuración de servidor**

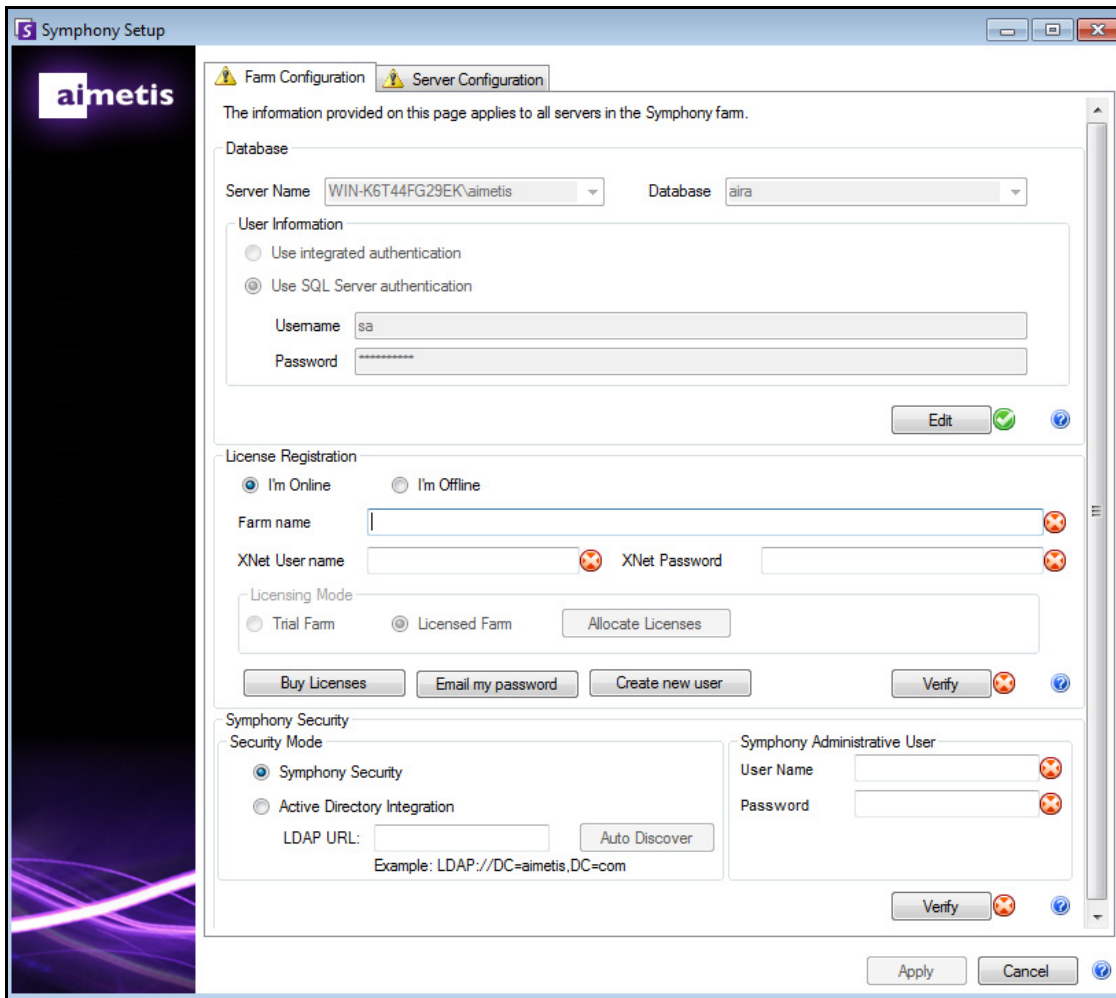


Imagen 13. Ficha Configuración de granja en la ventana de configuración de Symphony

## Procedimiento

### Para configurar los parámetros de la ficha Configuración de granja:

#### Configuración de base de datos

1. Haga clic en el botón **Editar** para activar los campos del cuadro de grupo **Base de datos**.
2. Introduzca la información de conexión de la base de datos para la instancia de SQL Server.
  - Si el servidor utiliza la autenticación de Windows, seleccione la opción **Utilizar autenticación integrada**.
  - Si el servidor utiliza autenticación de SQL Server, seleccione **Utilizar autenticación SQL Server** e introduzca las credenciales de un usuario administrativo para la instancia de SQL Server.
  - Si ha instalado SQL Server mediante la instalación del Servidor Aimetis Symphony, seleccione la opción **Utilizar autenticación SQL Server**, introduzca "sa" como nombre de usuario y la contraseña que ha introducido durante la instalación.
  - Si la base de datos que selecciona para conectarse no existe, se creará automáticamente.
3. Haga clic en el botón **Verificar** Compruebe que la información de conexión que ha introducido es correcta.
  - Si la verificación falla y está intentando conectarse a una base de datos en un equipo remoto, consulte "[Activación de conexiones remotas SQL](#)" en la [página 29](#).

Los botones **Editar/Verificar** deben tener una marca de verificación verde para poder aplicar todos los cambios en la ficha.

#### Configuración de registro de licencia

Si está conectado a Internet, la opción **Estoy en línea** se seleccionará automáticamente.

1. Introduzca la información de su cuenta **Xnet**:

##### Nombre de granja

- Si el nombre de la granja que ha introducido no existe y el servidor no se ha registrado anteriormente con XNet, la granja se creará en XNet.

- Si selecciona tener una **Granja con licencia** en lugar de una **Granja de prueba**, debe asignar al menos una licencia a la granja.

#### Para asignar al menos una licencia a la granja:

1. Haga clic en el botón **Asignar licencias** del área de grupo **Modo de licencia**. Se abrirá la pantalla **Asignación de licencia**.

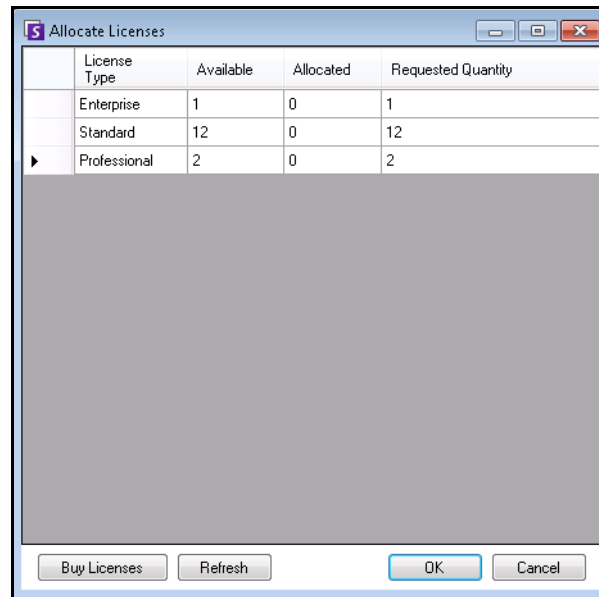


Imagen 14. Asignar licencias

2. En el cuadro, verá las licencias disponibles en su cuenta. Si no tiene licencias disponibles o si desea adquirir más licencias, haga clic en **Adquirir licencias** para ir a **Xnet** a comprar más.
3. Haga clic en el botón **Actualizar** para asegurarse de que la pantalla se ha actualizado con la información de licencia más reciente de su cuenta de **Xnet**.
4. Introduzca el número de licencias de cada tipo que desea que tenga la granja en el campo **Cantidad solicitada**.
5. Haga clic en **Aceptar** para guardar la información solicitada y salir de la pantalla. Las modificaciones de su cuenta no se realizarán hasta que haga clic en el botón principal **Aplicar**.

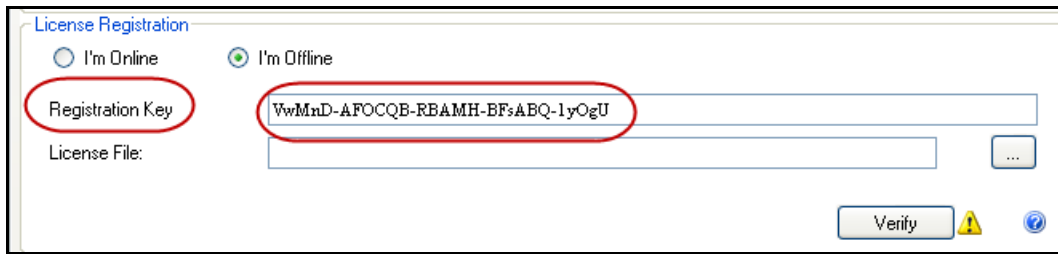
#### Nombre de usuario de Xnet y Contraseña de Xnet.

- Si actualmente no tiene una cuenta registrada con Aimetis o desea añadir otra cuenta para utilizar con su registro de servidor/granja, haga clic en el botón **Crear un usuario nuevo**.
- Si ha olvidado su contraseña, haga clic en el botón **Enviar mi contraseña por correo electrónico** para enviar su contraseña a sus direcciones de correo electrónico registradas.

2. Haga clic en **Verificar**.

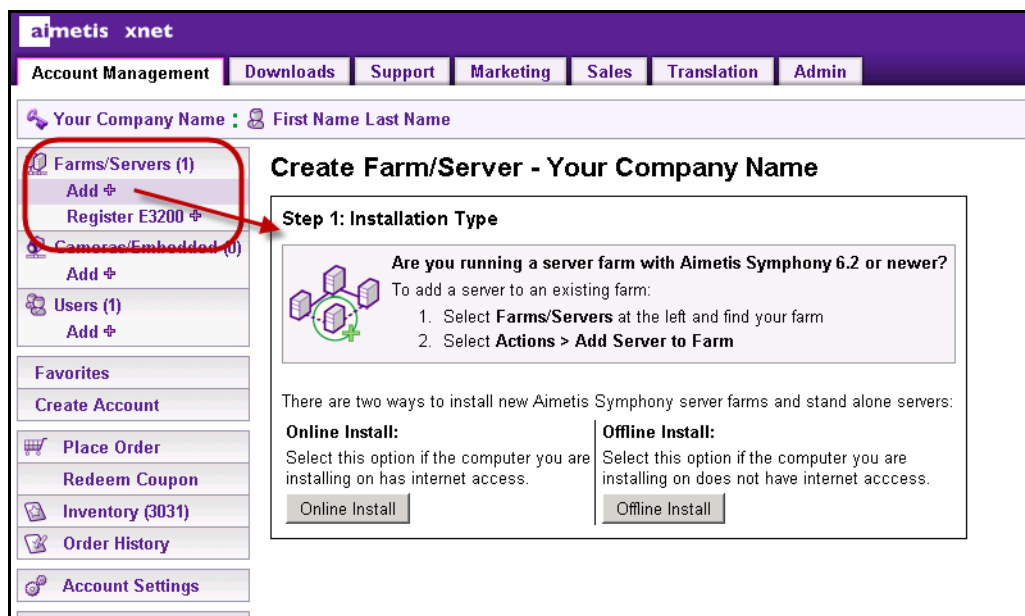
## ¿No tiene conexión a Internet?

Si no está conectado a Internet, la opción **Estoy fuera de línea** se seleccionará automáticamente.



**Imagen 15. Registro fuera de línea**

1. Si utiliza la clave de registro en el campo **Clave de registro**, descargue un archivo de licencia de Aimetis **Xnet** en un equipo conectado a Internet.
2. Inicie sesión en Aimetis **Xnet**. Se abrirá Xnet con la ficha **Account Management** (Administración de cuentas) activa. En la barra lateral, haga clic en **Add+** (Añadir+) en **Farms/Servers** (Granjas/Servidores).



**Imagen 16. Haga clic en Add+ (Añadir+) para abrir la pantalla Step 1: Installation Type (Paso 1: Tipo de instalación)**

3. Siga las instrucciones que aparecen en la pantalla: [Imagen 17 en la página 37](#) a la [Imagen 18](#) y [Imagen 19 en la página 38](#).

## Step 1: Installation Type



**Are you running a server farm with Aimetis Symphony 6.2 or newer?**

To add a server to an existing farm:

1. Select **Farms/Servers** at the left and find your farm
2. Select **Actions > Add Server to Farm**

There are two ways to install new Aimetis Symphony server farms and stand alone servers:

### Online Install:

Select this option if the computer you are installing on has internet access.

Online Install

### Offline Install:

Select this option if the computer you are installing on does not have internet access.

Offline Install

Imagen 17. Instalación de XNet fuera de línea: paso 1

## Step 2 of 3: Offline Install

1. [Download the the latest release](#) of Aimetis Symphony.
2. Run the installer.
3. The install wizard will give you the option to perform an offline install. It generate an Offline Registration Key. When you have that key, click Continue.

Continue

Imagen 18. Instalación de XNet fuera de línea: paso 2



### Step 3 of 3: Registration Key & Licensing

Fields marked in **bold** are required.

Login Credentials	Select...
↑ The username and password for this user will be used for the new Farm/Server	
Farm/Server Name	<input type="text"/>
Offline Registration Key	<input type="text" value="VwMnD-AFOCQB-RBAMH-BFsABQ-1"/>
Licensing	<input type="radio"/> Make this a trial farm/server <input checked="" type="radio"/> I will add licenses to this farm/server

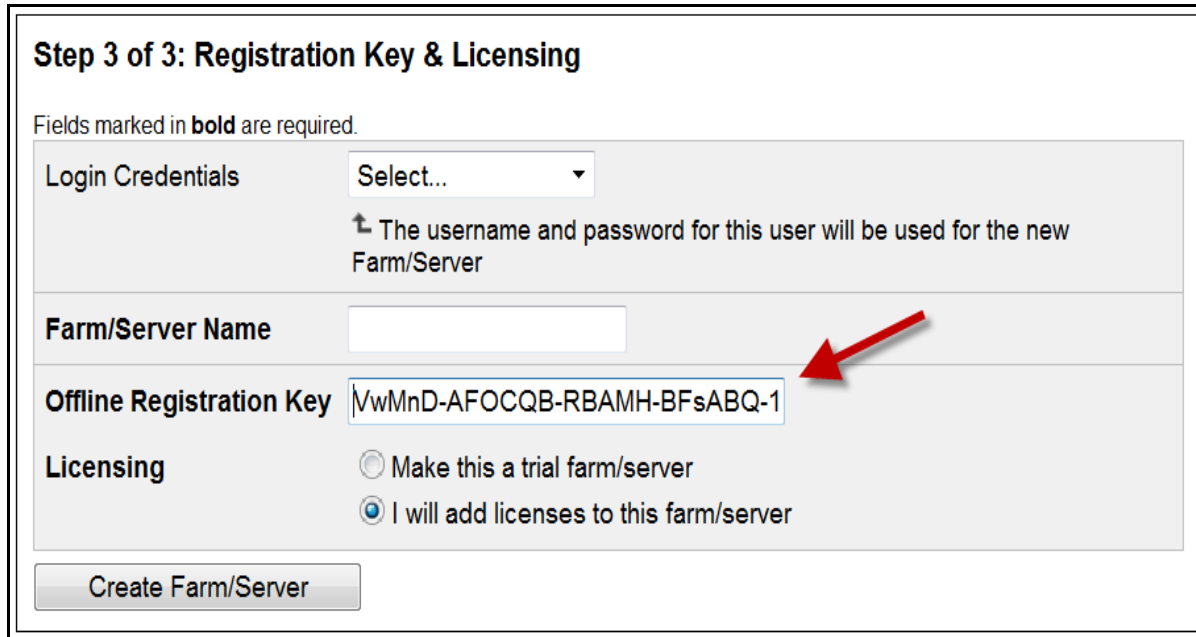


Imagen 19. Instalación de XNet fuera de línea: paso 3

4. Cuando se haya creado la granja/servidor, copie el archivo de licencia descargado en el equipo del servidor.
5. Haga clic en el botón de exploración ... junto al campo **Archivo de licencia** para seleccionar el archivo de licencia que ha copiado en el equipo servidor ([Imagen 20 en la página 38](#)). La ubicación del archivo de licencia aparecerá en el campo **Archivo de licencia**.

### License Registration

I'm Online  I'm Offline

Registration Key: 

License File:




Imagen 20. Haga clic en el botón de exploración ...

6. Haga clic en **Verificar**.

## Symphony Configuración de seguridad

1. Seleccione el modo de seguridad de Symphony.
  - Si selecciona **Seguridad de Symphony**, se utilizará el mecanismo de seguridad de inicio de sesión del propietario de Aimetis.
  - Si selecciona **Integración con Active Directory**, los usuarios se autenticarán en el servidor de Active Directory especificado.

Debe introducir una URL en el campo **URL de LDAP**, por ejemplo, **LDAP://DC=Aimetis,DC=com**.

o bien,

Haga clic en el botón **Descubrir automáticamente** para que el **asistente para configuración** intente determinar su URL de LDAP automáticamente.



**Nota:** Al introducir la URL de LDAP, asegúrese de que el equipo actual es miembro del dominio especificado.

---

2. Introduzca el nombre de usuario de un **Usuario administrativo de Symphony**. **NO** introduzca el dominio en el campo **Nombre de usuario**. Por ejemplo, si tiene una cuenta de usuario "UsuarioX" en el dominio "DominioY", deberá definir el campo **Nombre de usuario** como "UsuarioX" y no como "DominioY\UsuarioX".
  - a. Si el usuario **NO** existe en el sistema, el usuario se creará, se añadirá al grupo de usuarios Administrador y tendrá acceso ilimitado al sistema.
  - b. Si el usuario existe y las credenciales coinciden exactamente:
    - El usuario se eliminará de los grupos de usuarios y se añadirá al grupo de usuarios Administradores.
    - Los permisos de seguridad explícitos asignados se eliminarán.
    - El usuario tendrá acceso ilimitado al sistema.
  - c. Si el usuario existe en el sistema, pero la contraseña no coincide:
    - Si el **Modo de seguridad** es **Active Directory**, el paso de verificación fallará porque Active Directory no autenticará las credenciales.
    - Si el **Modo de seguridad** es **Seguridad de Symphony**, el paso de verificación fallará.



No puede definir las credenciales de un usuario de Symphony si pierde la contraseña. Deberá crear una nueva cuenta (usuario).

---

3. Introduzca una contraseña para un **Usuario administrativo de Symphony**. (Si el modo de seguridad se ha definido como **Active Directory**, la contraseña no se almacenará.)
4. Haga clic en **Verificar**.

## Ficha Configuración de servidor

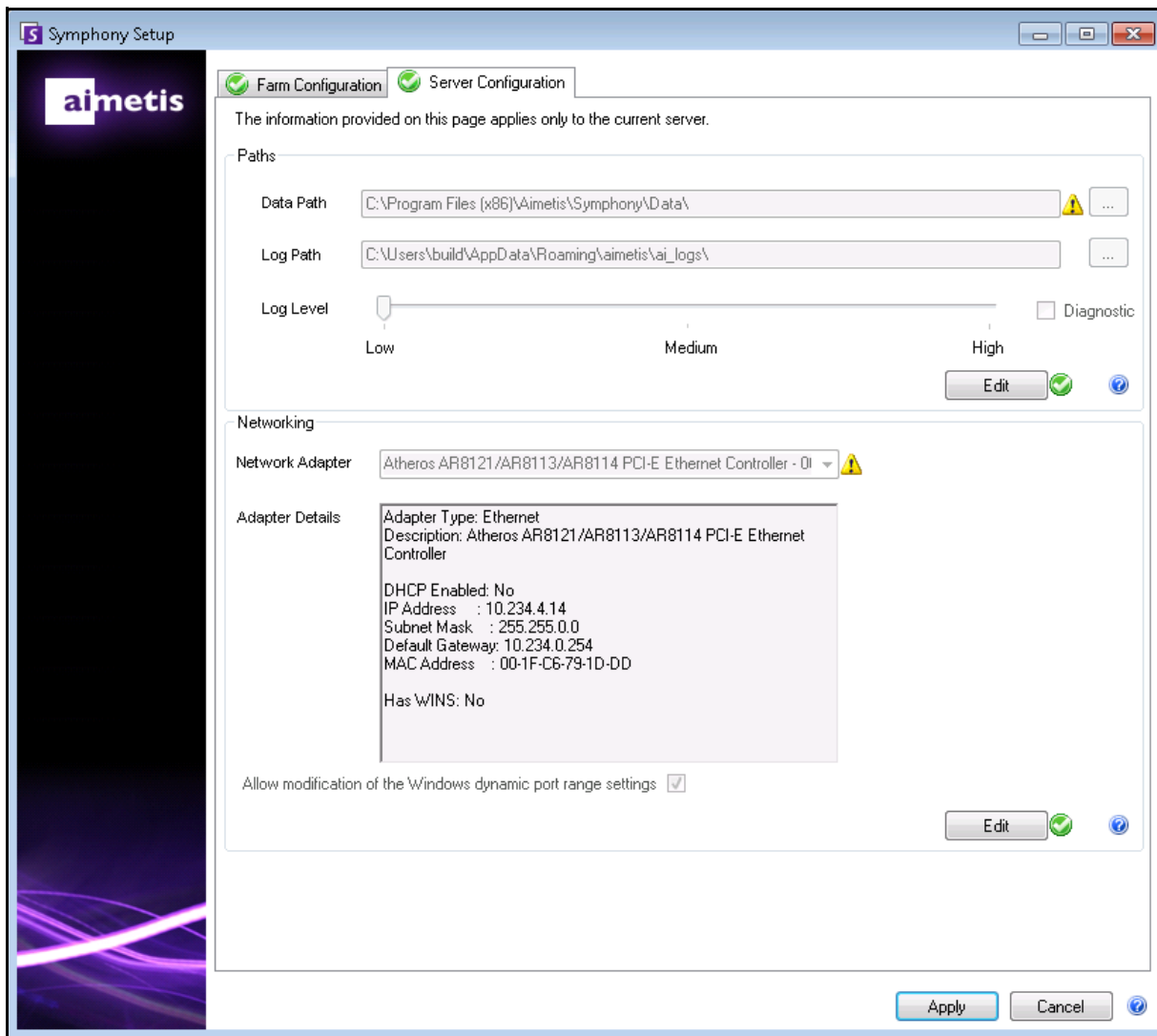


Imagen 21. Ficha Configuración de servidor en la ventana Configuración de Symphony

## Procedimiento

### Para configurar los parámetros de la ficha Configuración de servidor:

#### Configuración de rutas

1. Introduzca la ruta en la que desea guardar los datos en el campo **Ruta de datos**. Será la ruta predeterminada para almacenar las secuencias de la cámara. Puede modificar las rutas de almacenamiento de las secuencias de la cámara en la pantalla **Configuración de servidor** en el **Ciente** Symphony.
2. Introduzca la ruta en la que desea guardar los archivos de registro en el campo **Ruta de datos**. Esta ruta debe ser accesible para la cuenta del servicio Sistema local y para el usuario registrado. Puede utilizar variables de ruta de Windows como **%APPDATA%** en este campo si lo desea.
3. Seleccione el nivel de registro de los registros del servidor. Si selecciona **Bajo**, los registros del servidor contendrán menos detalles, pero se mejorará el rendimiento del sistema. Si aumenta el nivel de registro obtendrá información más detallada si se detecta un problema, pero puede afectar al rendimiento del sistema. Si no está seguro, deje la selección predeterminada.

Un nivel de registro mayor puede afectar al rendimiento del sistema.

#### Configuración de red

1. Seleccione el adaptador de red que se asociará con la licencia.
  - Si realiza una instalación fuera de línea, debe iniciar sesión en XNet y añadir las direcciones MAC manualmente a la licencia.
  - Si realiza una instalación en línea, la dirección MAC seleccionada se añadirá automáticamente a la licencia, y las direcciones MAC de otros adaptadores de red del equipo se eliminarán de la licencia.
  - Si necesita cambiar el adaptador de red asociado con la licencia posteriormente, puede volver a ejecutar el asistente para configuración y modificar la selección.
2. Seleccione si desea que el asistente para configuración modifique la **configuración del intervalo de distribución del puerto dinámico de Windows**.

##### ***Cuándo se permite:***

Windows asigna los puertos automáticamente. En Windows Vista y en sistemas operativos más recientes, el intervalo de asignación que Windows utiliza coincide con los puertos que utiliza Symphony. Como Windows ya puede haber asignado esos puertos a otras aplicaciones y Symphony no utiliza la distribución del puerto dinámico, se pueden producir conflictos. Es posible que tenga que reiniciar su equipo después de la configuración.

##### ***Cuándo no se permite:***

Si tiene un sistema operativo anterior a Vista o Windows Server 2008 (por ejemplo, Windows XP o Windows Server 2003), no es necesario que permita modificaciones en los puertos. No debería afectar negativamente a Symphony.



**Atención:** Si no permite la modificación de este ajuste y utiliza Vista, Windows Server 2008 o un sistema operativo más reciente, es posible que experimente conflictos de puertos durante su funcionamiento. **Esto puede provocar que la secuencia de video no se grabe.**

Si desea más información acerca del intervalo de puertos dinámicos y la necesidad de modificaciones, consulte

<http://support.microsoft.com/kb/929851>

## Aplicación de los cambios

- Una vez haya se hayan completado y verificado todas las secciones del formulario de configuración, haga clic en el botón **Aplicar**. Se abrirá la pantalla **Estado de configuración**. La columna de estado muestra las actualizaciones mientras se aplica la configuración (*Imagen 22*).
- Para ver más detalles de los cambios que se están aplicando, active la casilla de verificación **Mostrar registro detallado**.

Los botones **Editar/Verificar** deben tener una marca de verificación verde para poder aplicar todos los cambios en la ficha.

Setup Status				
	Step	Status	Status	Message
▶	Database Configuration	✔	Completed	Database setup complete.
	License Configuration	✔	Completed	Registration complete
	Machine Configuration	✔	Completed	
	Upgrading	✔	Completed	Upgrade Complete
	Path Configuration	✔	Completed	Path configuration complete.
	Security Configuration	✔	Completed	
	Starting Services	✔	Completed	

Show Detailed Log

OK Cancel

**Imagen 22. Estado de configuración**

- Si se aplican todos los cambios y no se detectan errores, el botón **Aceptar** se activará. La configuración básica del servidor está ahora completa. Pueden realizarse más configuraciones, como añadir cámaras, en la pantalla **Configuración de servidor** en el **Ciente Symphony**. El Cliente Aimetis Symphony se iniciará automáticamente si el asistente para configuración se ha ejecutado desde el instalador. Si se trata de una instalación nueva, se añadirá un registro de granja al Cliente Aimetis Symphony para el servidor local.
- Si se detectan errores, puede hacer clic en el botón **Cancelar** para volver al formulario de introducción de datos y realizar las modificaciones necesarias. Una vez completadas las modificaciones, puede hacer clic de nuevo en el botón **Aplicar**.

## Instalación del Cliente Aimetis Symphony

Aimetis Symphony incluye de forma predeterminada el software de cliente denominado Cliente Aimetis Symphony. Aimetis El Cliente Symphony se instala de forma predeterminada cuando se instala el Servidor Symphony. El Cliente Symphony se utiliza para configurar todos los ajustes del Servidor Symphony.



**Atención:** No es recomendable utilizar el Cliente Aimetis Symphony para reproducir vídeo en directo constantemente en el PC servidor. Aimetis El Cliente Symphony puede consumir muchos recursos de la CPU u otros recursos del PC mientras se visualiza el vídeo en directo. Estos recursos de la CPU no estarán disponibles para que el software de servidor ejecute sus funciones. Se recomienda que instale el software de cliente en otros PC de la red para la configuración y reproducción de video en directo.

## Procedimiento

### Para instalar el Cliente Aimetis Symphony:

1. Ejecute el instalador.
  - No es necesario que desinstale manualmente las versiones anteriores.
  - No es necesario que mueva manualmente ninguna cámara.
  - Los componentes necesarios que falten en su equipo aparecerán en el cuadro de diálogo **Asistente de InstallShield**.
2. Para instalar los componentes que faltan, haga clic en **Instalar**.
3. Después de revisar la información de licencia y garantía en la pantalla del **contrato de licencia**, haga clic en **Acepto los términos del Contrato de licencia**.
4. Haga clic en **Siguiente**.
5. (Opcional) Si quiere cambiar la ubicación de instalación del Cliente Aimetis Symphony, haga clic en el botón **Cambiar**. No es obligatorio que cambie este valor.
  - En la pantalla **Cambiar la carpeta de instalación**, introduzca la ruta de la carpeta en el campo **Nombre de la carpeta** y haga clic en **Aceptar**. El nuevo destino aparece al lado del icono de carpeta. (Puede utilizar la navegación por las carpetas en la sección **Buscar en** de la pantalla para desplazarse hasta la ubicación que desee.)
6. Haga clic en **Siguiente**. Aparecerá la pantalla **Preparado para instalar el programa**.
7. Compruebe los datos en la sección **Configuración actual**. Si la información es correcta, haga clic en **Instalar** para continuar con la instalación.

- Para completar la instalación, haga clic en **Finalizar**. (La casilla de verificación **Iniciar programa** está activada de forma predeterminada. De esta forma, el Cliente Aimetis Symphony se abrirá automáticamente cuando se haya completado la instalación.)

---

**Nota:** En cualquier momento de la instalación, puede hacer clic en el botón **Cancelar**.

Se le preguntará si desea cancelar la instalación del servidor.

Haga clic en **No** para continuar con la instalación.

O bien,

Haga clic en **Sí** para cancelar esta instalación. Los cambios realizados se eliminarán de su sistema. Haga clic en **Finalizar** para salir del **Asistente de InstallShield**.

---



## Instalación de Symphony Player

Aimetis Symphony Player se instala automáticamente si está instalado el Cliente Aimetis Symphony. Aimetis Es necesario Symphony Player para reproducir archivos .aira. Si fuera necesario, también existe un paquete de instalación diferente para Symphony Player en Xnet. <https://www.aimetis.com/xnet/downloads.aspx>.

## Procedimiento

---

### Para instalar Aimetis Symphony Player por separado:

- Cierre todas las aplicaciones de Aimetis que estén abiertas.
- Descargue el archivo de instalación de Aimetis Symphony Player.
- Siga las instrucciones que aparecen en pantalla para completar la instalación.

## Procedimiento

---

### Para instalar Aimetis Symphony Player:

- Ejecute el instalador.
  - No es necesario que desinstale manualmente las versiones anteriores.
  - No es necesario que mueva manualmente ninguna cámara.
  - Los componentes necesarios que falten en su equipo aparecerán en el cuadro de diálogo **Asistente de InstallShield**.
- Para instalar los componentes que faltan, haga clic en **Instalar**.
- Después de revisar la información de licencia y garantía en la pantalla del **contrato de licencia**, haga clic en **Acepto los términos del Contrato de licencia**.
- Haga clic en **Siguiente**.
- (Opcional) Si quiere cambiar la ubicación de instalación de Aimetis Symphony Player, haga clic en el botón **Cambiar**. No es obligatorio que cambie este valor.
  - En la pantalla **Cambiar la carpeta de instalación**, introduzca la ruta de la carpeta en el campo **Nombre de la carpeta** y haga clic en **Aceptar**. El nuevo destino aparece al lado del icono de carpeta. (Puede utilizar la navegación por las carpetas en la sección **Buscar en** de la pantalla para desplazarse hasta la ubicación que desee.)
- Haga clic en **Siguiente**. Aparecerá la pantalla **Preparado para instalar el programa**.

7. Compruebe los datos en la sección **Configuración actual**. Si la información es correcta, haga clic en **Instalar** para continuar con la instalación.
8. Para completar la instalación, haga clic en **Finalizar**. (La casilla de verificación **Iniciar programa** está activada de forma predeterminada. De esta forma, Aimetis Symphony Player se abrirá automáticamente cuando se haya completado la instalación.)

---

**Nota:** En cualquier momento de la instalación, puede hacer clic en el botón **Cancelar**.

Se le preguntará si desea cancelar la instalación del servidor.

Haga clic en **No** para continuar con la instalación.

O bien,

Haga clic en **Sí** para cancelar esta instalación. Los cambios realizados se eliminarán de su sistema. Haga clic en **Finalizar** para salir del **Asistente de InstallShield**.

---



## Instalación de la funcionalidad de reconocimiento de matrículas (LPR)

El dispositivo Aimetis VE410 es un sistema de analítica de vídeo complementario que se incluye con la licencia Enterprise. También se requiere una llave de hardware de servidor. Para obtener más información, consulte la **Guía de la funcionalidad de reconocimiento automático de matrículas de Aimetis Symphony: instalación y planificación in situ, instalación del software y configuración de analítica**.

### Procedimiento

---

#### Para instalar todos los componentes de LPR:

1. Instale el Servidor y el Cliente Symphony 6.13.
2. Cierre todas las aplicaciones de Aimetis que se estén ejecutando.
3. Descargue **LPR\_Installer** de Aimetis Xnet y cópielo en su escritorio.
4. Ejecute **LPR\_Installer.exe** (en todos los servidores de la granja).
  - El componente LPR debe estar instalado en todos los servidores de la granja independientemente de si alojan las cámaras que ejecutan el motor de vídeo de LPR.
5. Aparecerá una página de **bienvenida** y, a continuación, la página de **licencia**.



6. Seleccione la casilla de verificación **I accept the terms in this License Agreement** (Acepto los términos de este Contrato de licencia) y haga clic en **Instalar**.

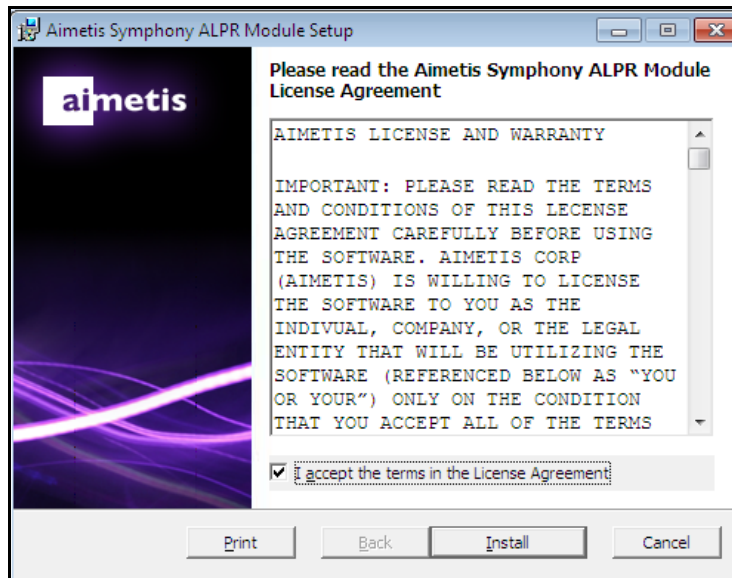


Imagen 23. Página del Contrato de licencia del módulo ALPR

7. Es posible que aparezca un mensaje para indicar que deben actualizarse algunos archivos. La opción **Close all applications and attempt to restart them** (Cerrar todas las aplicaciones e intentar reiniciarlas) está seleccionada de forma predeterminada en la página **Files in Use** (Archivos en uso). Haga clic en **Aceptar** (Imagen 24 en la página 46).

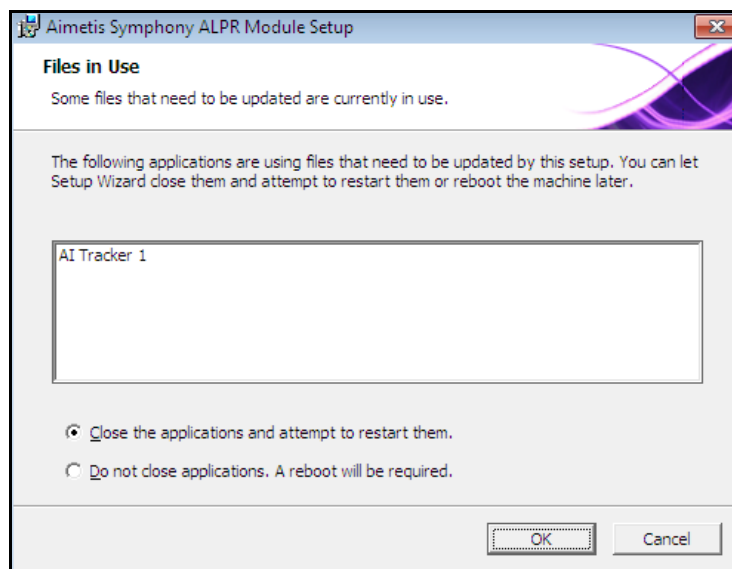


Imagen 24. Configuración del módulo ALPR: página Files In Use (Archivos en uso)

8. Empieza el proceso de instalación.

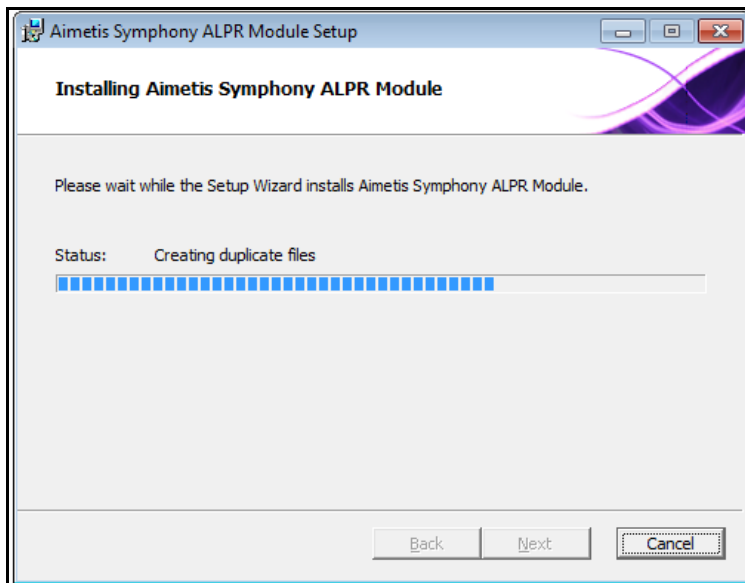


Imagen 25. Página de instalación de ALPR

9. Para salir de la configuración, haga clic en **Finalizar** (Imagen 26 en la página 47).

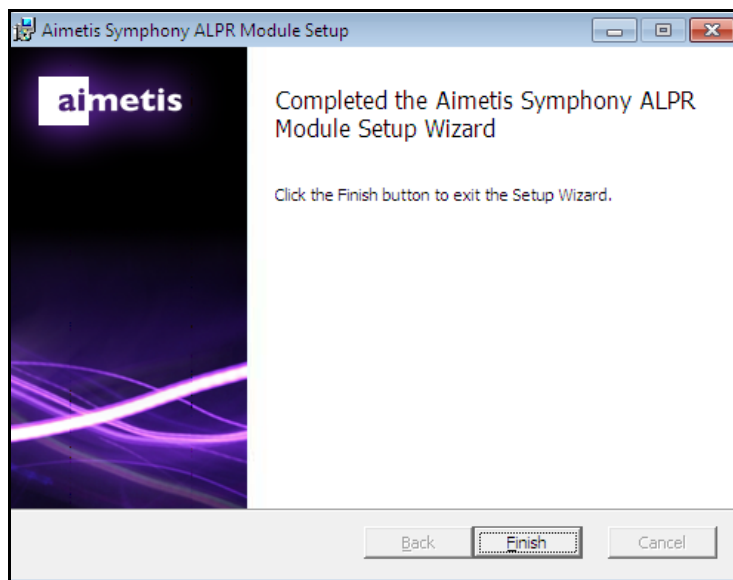


Imagen 26. El módulo ALPR ha completado la instalación

La instalación de LPR está completa.

# Desinstalación del Servidor Symphony

Estas instrucciones contienen nombres de menú utilizados en el sistema operativo Windows 7.

## Procedimiento

---

### Para eliminar el Servidor Symphony:

1. En **Programas y características** en el Panel de control, seleccione **Servidor** Aimetis Symphony y elija **Desinstalar**.
2. Haga clic en **Siguiente**. Se abrirá la pantalla **Quitar el programa**.
3. Haga clic en **Quitar**.
  - Si los archivos de su sistema están en uso, seleccione la opción **Cerrar automáticamente y reiniciar las aplicaciones** y haga clic en **Aceptar**.
  - Si Windows no cierra las aplicaciones, es posible que aparezca la siguiente advertencia: "El programa de instalación no puede cerrar automáticamente todas las aplicaciones solicitadas. Compruebe que las aplicaciones con archivos en uso estén cerradas antes de continuar con la instalación." Haga clic en **Aceptar**.
4. Haga clic en **Finalizar** para completar el proceso de desinstalación.
5. En **Programas y características** en el Panel de control, seleccione Aimetis **SNMP Agent**.
6. En **Programas y características** en el Panel de control, seleccione Aimetis **Core**. Seleccione **Desinstalar**.

# Desinstalación de Symphony Cliente

## Procedimiento

---

### Para eliminar el Cliente Symphony:

1. En **Programas y características** en el Panel de control, seleccione **Cliente** Aimetis Symphony y elija **Desinstalar**.
2. Haga clic en **Siguiente**. Se abrirá la pantalla **Quitar el programa**.
3. Haga clic en **Quitar**.
  - Si los archivos de su sistema están en uso, seleccione la opción **Cerrar automáticamente y reiniciar las aplicaciones** y haga clic en **Aceptar**.
  - Si Windows no cierra las aplicaciones, es posible que aparezca la siguiente advertencia: "El programa de instalación no puede cerrar automáticamente todas las aplicaciones solicitadas. Compruebe que las aplicaciones con archivos en uso estén cerradas antes de continuar con la instalación." Haga clic en **Aceptar**.
4. Haga clic en **Finalizar** para completar el proceso de desinstalación.
5. En **Programas y características** en el Panel de control, seleccione Aimetis **Core**. Seleccione **Desinstalar**.

# Desinstalación de Aimetis Symphony Player

## Procedimiento

---

### Para eliminar Symphony Player:

1. En **Programas y características** en el Panel de control, seleccione Aimetis Symphony **Player** y elija **Desinstalar**.
2. Haga clic en **Siguiente**. Se abrirá la pantalla **Quitar el programa**.
3. Haga clic en **Quitar**.
  - Si los archivos de su sistema están en uso, seleccione la opción **Cerrar automáticamente y reiniciar las aplicaciones** y haga clic en **Aceptar**.
  - Si Windows no cierra las aplicaciones, es posible que aparezca la siguiente advertencia: "El programa de instalación no puede cerrar automáticamente todas las aplicaciones solicitadas Compruebe que las aplicaciones con archivos en uso estén cerradas antes de continuar con la instalación." Haga clic en **Aceptar**.
4. Haga clic en **Finalizar** para completar el proceso de desinstalación.
5. En **Programas y características** en el Panel de control, seleccione Aimetis **Core**. Seleccione **Desinstalar**.

# Desinstalación de la funcionalidad de reconocimiento de matrículas (LPR)

## Procedimiento

---

### Para eliminar todos los componentes de LPR:

1. En **Programas y características** en el Panel de control, seleccione **GX Full Uninstall** (Desinstalación completa de GX) y elija **Desinstalar**.
  - En equipos de 64 bits, deberá eliminar **GX Full Uninstall** (Desinstalación completa de GX) y **2 bit GX Full Uninstall** (Desinstalación completa de GX de 2 bits).
2. Haga clic en **Siguiente**. Se abrirá la pantalla **Quitar el programa**.
3. Haga clic en **Quitar**.
  - Si los archivos de su sistema están en uso, seleccione la opción **Cerrar automáticamente y reiniciar las aplicaciones** y haga clic en **Aceptar**.
  - Si Windows no cierra las aplicaciones, es posible que aparezca la siguiente advertencia: "El programa de instalación no puede cerrar automáticamente todas las aplicaciones solicitadas Compruebe que las aplicaciones con archivos en uso estén cerradas antes de continuar con la instalación." Haga clic en **Aceptar**.
4. Haga clic en **Finalizar** para completar el proceso de desinstalación.
5. En **Programas y características** en el Panel de control, seleccione Aimetis Symphony **ALPR Module**. Seleccione **Desinstalar**.
6. Reinicie el equipo.

## Desinstalación de instancia de SQL Server

1. En **Programas y características** en el Panel de control, seleccione **Microsoft SQL Server Express 2008 R2**. Se abrirá la pantalla **Selección de componentes**.
2. Active la casilla de verificación **Remove SQL Server Express 2008 R2 instance components** (Quitar componentes de instancia de SQL Server Express 2008 R2).

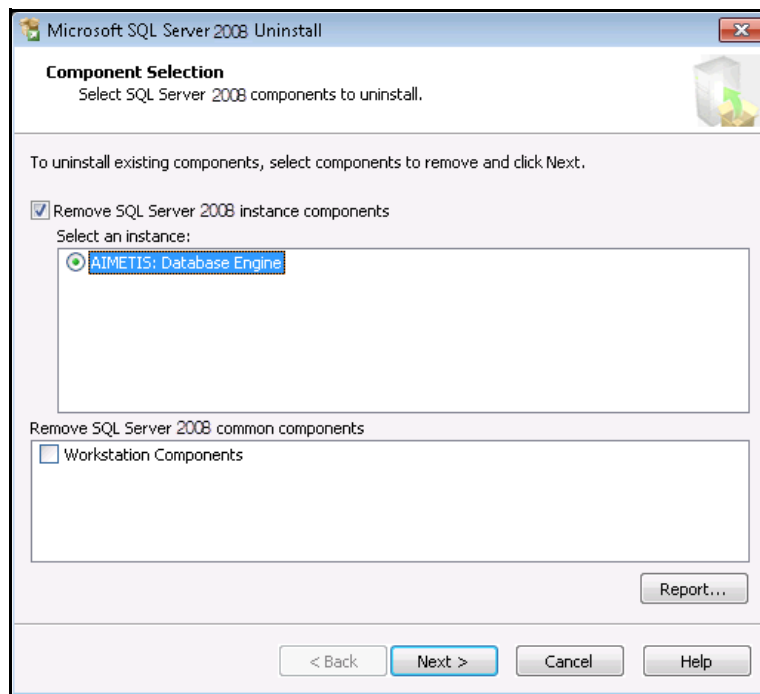


Imagen 27. Selección de componentes

3. Seleccione Aimetis: **Database Engine** en la lista y haga clic en **Siguiente**.
4. En la pantalla de **confirmación**, haga clic en **Finalizar**.
  - Si aparece el siguiente cuadro de diálogo, debe detener la instancia de SQL Server en Servicios antes de hacer clic en el botón **Reintentar**.

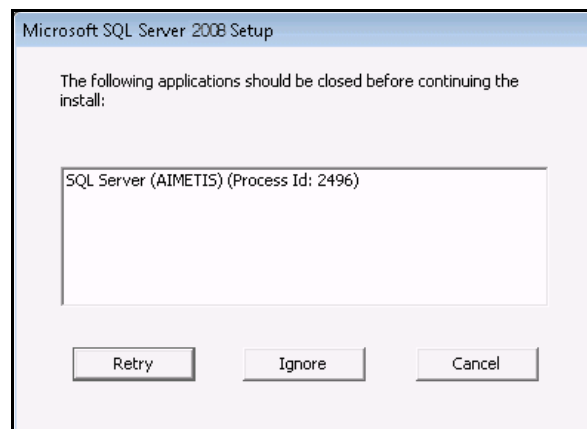


Imagen 28. Mensaje de ejemplo de las aplicaciones que debe cerrar

- a. En el Panel de control, seleccione **Herramientas administrativas** y, a continuación, **Servicios**.
- b. En la lista **Servicios**, haga clic con el botón derecho en **SQL Server (Aimetis)**. Haga clic en **Detener** en el menú para detener el servicio.
- c. Haga clic en el botón **Reintentar** en el cuadro de diálogo de advertencia para continuar con el proceso de desinstalación.

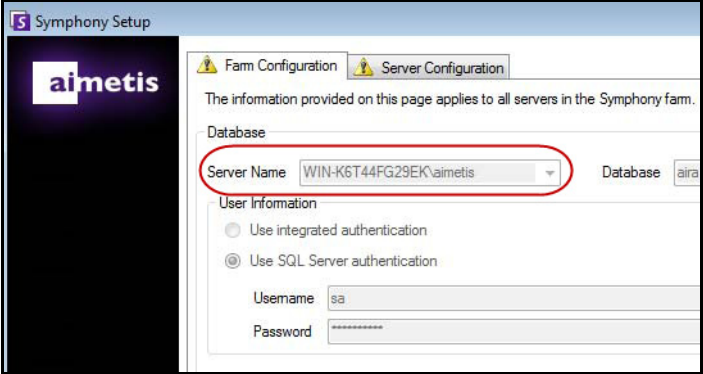


**Importante:** Si desinstala SQL Server en un equipo con la intención de volverlo a instalar, debe eliminar los archivos **<nombre\_de\_base de datos>.mdf** y **<nombre\_de\_base de datos>.ldf** antes de ejecutar la instalación.

---

## Solución de problemas

Tabla 3.

Problema	Solución
<p>SQL Server Express no se instala correctamente en Windows XP.</p>	<ol style="list-style-type: none"> <li>1. Instale SQL Express de forma independiente. <ul style="list-style-type: none"> <li>• Si aún así no se instala correctamente, el problema no está relacionado con Symphony.</li> </ul> </li> <li>2. Conéctese a la base de datos del asistente para configuración de Symphony. Asegúrese de que el nombre de instancia predeterminado es <b>SQLExpress</b> y no Aimetis.</li> </ol> <p>En el ejemplo siguiente, el campo <b>Server Name</b> (Nombre del servidor) muestra "WIN-K6T44FG29EK\Aimetis":</p>  <p>Si ha instalado SQL Express de forma independiente con todos los parámetros predeterminados, cambie "WIN-K6T44FG29EK\Aimetis" por "WIN-K6T44FG29EK\SQLExpress"</p>



---

Copyright © 2014 Aimetis Corp. Todos los derechos reservados.

Esta guía está destinada a fines informativos únicamente. AIMETIS NO OFRECE NINGUNA GARANTÍA EXPRESA, IMPLÍCITA O REGLAMENTARIA RELACIONADA CON LA INFORMACIÓN CONTENIDA EN ESTE DOCUMENTO.

El usuario es responsable de cumplir todas las leyes aplicables sobre derechos de autor. Sin ánimo de limitar los recursos derivados de los derechos de autor, ninguna parte de este documento podrá reproducirse, almacenarse o introducirse en un sistema de recuperación, o bien transmitirse en cualquier formato o por cualquier medio (electrónico, mecánico, fotocopia, grabación u otros), o para cualquier otro propósito, sin el consentimiento previo por escrito de Aimetis Corp.

Aimetis puede disponer de patentes, aplicaciones de patentes, marcas comerciales, derechos de autor u otros derechos de propiedad intelectual aplicables referentes al contenido de este documento. A no ser que se especifique lo contrario en un acuerdo de licencia por escrito de Aimetis, la entrega de este documento no le proporciona ninguna licencia a dichas patentes, marcas comerciales, derechos de autor o propiedad intelectual.

Aimetis y Aimetis Symphony son marcas comerciales o marcas registradas de Aimetis Corp. en los Estados Unidos y/o en otros países.

Portions Copyright © 1993-2012 ARH Inc.

Parte de este software se basa parcialmente en el trabajo de Independent JPEG Group.